



Evropská unie  
Evropský sociální fond  
Operační program Zaměstnanost

# STRATEGICKÝ PLÁN ROZVOJE OBCE HORNÍ HEŘMANICE



NA OBDOBÍ 2020 - 2026



**Vypracoval: Dobrovolný svazek obcí Mikroregion Severo-Lanškrounsko –  
odborný garant Mgr. Milena Vališová**

**Únor 2019 – únor 2020**



Evropská unie  
Evropský sociální fond  
Operační program Zaměstnanost

V rámci Operačního programu Zaměstnanost uspěl Dobrovolný svazek obcí Mikroregion Severo-Lanškrounsko s dotačním projektem „**Zlepšení strategického plánování a profesionalizace veřejné správy v DSO Mikroregion Severo-Lanškrounsko**“ (reg. č. CZ.03.4.74/0.0/0.0/16\_058/0007447). **Tento projekt je spolufinancován Evropskou unií z Evropského sociálního fondu.**

Projekt se zaměřuje zejména na zlepšení úrovně kvality strategického plánování v obcích mikroregionu. Kvalitní strategické plánování může významně pomoci v běžném provozu úřadů a rozhodování zastupitelstev prostřednictvím kvalitních rozvojových dokumentů zpracovaných pro území obce. Jedná se o strategické plány rozvoje jednotlivých členských obcí mikroregionu a v návaznosti na jejich vytvoření, respektive aktualizaci také doplnění stávajícího rozvojového plánu svazku. Tyto dokumenty mohou při správné praxi zefektivnit vynakládání veřejných prostředků na investice v obcích a racionalizovat dlouhodobé plánování, zejména v oblasti investic.

Obec je základním územním samosprávným společenstvím občanů; tvoří územní celek, který je vymezen hranicí území obce. Zákon obce vymezuje principem územním, občanským a právním. Smíšený model veřejné správy, který je v České republice využíván, v praxi znamená, že na úrovni obcí je vykonávána jak státní moc v přenesené působnosti, tak také samospráva.

Na základě samostatné působnosti každá obec v České republice disponuje vlastním majetkem, vystupuje v právních vztazích svým jménem a nese veškerou odpovědnost, která z těchto vztahů vyplývá. Dále v rámci své samostatné působnosti mají obce napomáhat implementaci regionální politiky, zejména pak vytvářením podmínek pro hospodářský, sociální a kulturní rozvoj svého obvodu. Tuto povinnost obcím v České republice ukládá zákon č. 128/2000 Sb., o obcích.

Rozvoj a prosperita každé obce se odvíjí především od toho, zda a jak je místní zastupitelstvo schopno analyzovat problémy a rozhodovat s uvážením všech rizik v dlouhodobém časovém horizontu. Tyto činnosti mohou být usnadněny využitím koncepčních dokumentů, jakými jsou strategický plán rozvoje obce či program rozvoje obce, které v delším časovém horizontu vytyčují základní rozvojovou strategii dané obce. Důvodem zpracování strategického plánu je především ekonomický zájem obce – přiblíží možnosti získávání dotací nejrůznějšího druhu a lépe diferencuje rozpočtové možnosti obce. Sekundárním jevem rozvojového plánu je pak důkladná analýza stavu, utřídění priorit a návrhy řešení, což v uceleném pohledu vytvoří jasný koncepční materiál do budoucnosti.

Naplnění stanovených rozvojových koncepcí předpokládá efektivní využívání finančních prostředků, jimiž daná obec disponuje. Z tohoto důvodu je pro obce vhodné střednědobé plánování rozpočtových příjmů a výdajů, např. s využitím rozpočtového výhledu, který vypovídá o budoucích potřebách obce a zdrojích jejich krytí.

## **SCHVALOVACÍ DOLOŽKA**

Strategický plán rozvoje obce schválilo v souladu s § 84, odst. 2, písm. a), zákona č. 128/2000 Sb., v platném znění zastupitelstvo obce.

Datum schválení: 25. 2. 2020

Číslo usnesení: 1/2020

## Obsah

I.	ANALYTICKÁ ČÁST .....	7
1.	Analýza obce .....	7
1.1.	Charakteristika obce .....	7
1.1.1	Území .....	7
1.1.1.1	Poloha .....	7
1.1.1.2	Historické souvislosti.....	8
1.2.	Obyvatelstvo .....	10
1.2.1	Demografická situace .....	10
1.2.2	Sociální situace .....	15
1.2.3	Spolková činnost .....	15
1.3.	Hospodářství .....	16
1.3.1	Ekonomická situace.....	16
1.3.2	Trh práce.....	18
1.3.3	Cestovní ruch.....	20
1.3.3.1	Ubytovací zařízení .....	21
1.3.3.2	Infrastruktura pro cestovní ruch.....	22
1.4.	Infrastruktura.....	22
1.4.1	Technická infrastruktura.....	22
1.4.1.1	Zásobování vodou.....	23
1.4.1.2	Kanalizace.....	24
1.4.1.3	Zásobování elektrickou energií.....	24
1.4.1.4	Plynofikace .....	24
1.4.1.5	Veřejné osvětlení .....	24
1.4.1.6	Nakládání s odpady.....	25
1.4.2	Dopravní infrastruktura .....	25
1.4.2.1	Místní komunikace .....	26
1.4.2.2	Komunikace pro pěší .....	26
1.4.2.3	Statická doprava.....	27
1.4.3	Dopravní obslužnost.....	27
1.4.3.1	Železniční doprava.....	27
1.4.3.2	Autobusová doprava .....	27
1.5.	Vybavenost.....	28
1.5.1	Bydlení .....	28

1.5.2	Školství a vzdělávání .....	28
1.5.3	Zdravotnictví .....	29
1.5.4	Sociální péče.....	30
1.5.5	Kultura.....	30
1.5.6	Sport a volnočasové aktivity .....	31
1.6.	Životní prostředí.....	32
1.6.1	Geologie a geomorfologie .....	32
1.6.2	Klima a vodstvo.....	33
1.6.3	Zemědělství a lesnictví .....	33
1.6.4	Jakost a zdroje vod .....	35
1.6.5	Protipovodňová opatření .....	36
1.6.6	Nerostné bohatství .....	36
1.6.7	Ochrana ovzduší .....	36
1.6.8	Ochrana přírody.....	36
1.6.9	Veřejná zeleň.....	37
1.6.10	Ekologická stabilita krajiny .....	37
1.6.11	Staré ekologické zátěže .....	38
1.7.	Správa obce .....	38
1.7.1	Obecní úřad a kompetence obce.....	38
1.7.2	Hospodaření - majetek obce .....	39
1.7.3	Bezpečnost.....	39
1.7.4	Vnější vztahy a vazby obce .....	40
2.	Vazba mezi analytickou a návrhovou částí .....	41
3.	SWOT analýza.....	43
II.	NÁVRHOVÁ ČÁST .....	48
1.	Vize.....	48
2.	Prioritní oblasti rozvoje .....	48
3.	Strategické cíle, opatření, aktivity .....	50
III.	IMPLEMENTAČNÍ ČÁST .....	54
1.	Akční plán .....	54
2.	Implementace .....	54
IV.	MONITORING A HODNOCENÍ REALIZACE STRATEGIE .....	55
V.	PŘÍLOHY .....	55
VI.	ZDROJE .....	56

Obrázek 1	Vymezení území obce Horní Heřmanice.....	7
Obrázek 2	Podíl nezaměstnaných na obyvatelstvu v jednotlivých krajích ČR, okresech a obcích s rozšířenou působností Pardubického kraje k 31. 3. 2019 .....	18
Obrázek 3	Mapa klimatických oblastí.....	33
Obrázek 4	Porovnání území ortofotomapa 50. léta a současnost.....	34
Obrázek 5	Mapa ptačí oblasti Králický Sněžník.....	37
Obrázek 6	Přechod mezi analytickou a návrhovou částí .....	41
Tabulka 1	Druhy pozemků v obci Horní Heřmanice k 31. 12. 2018 .....	8
Tabulka 2	Přehled podnikatelských subjektů podle právní formy k 31. 12. 2018.....	17
Tabulka 3	Přehled ekonomických subjektů dle převažující činnosti k 31. 12. 2018.....	18
Tabulka 4	Podíl nezaměstnaných osob v okrese Ústí nad Orlicí (2014 – 2018) .....	19
Tabulka 5	Podíl nezaměstnaných osob v obci Horní Heřmanice (2014 - 2018) .....	19
Tabulka 6	Napojení obce na hlavní silniční tahy .....	25
Tabulka 7	Druhy pozemků v obci Horní Heřmanice v letech 1993, 2000 a 2018.....	34
Graf 1	Vývoj počtu obyvatel v obci Horní Heřmanice 1869 - 2018.....	10
Graf 2	Vývoj počtu obyvatel v obci Horní Heřmanice v letech 2008 - 2018 .....	11
Graf 3	Průměrný věk obyvatel v obci Horní Heřmanice v letech 2008 - 2018 .....	11
Graf 4	Počet živě narozených a zemřelých v obci Horní Heřmanice v letech 2008 - 2018 .....	12
Graf 5	Počet přistěhovalých a vystěhovalých v obci Horní Heřmanice v letech 2008 - 2018 ...	12
Graf 6	Celkový přírůstek / úbytek obyvatel v obci Horní Heřmanice 2008 - 2018.....	13
Graf 7	Věková struktura obyvatel obce Horní Heřmanice 2008 - 2018 .....	13
Graf 8	Vývoj podílu základních věkových skupin na celkovém počtu obyvatel v obci Horní Heřmanice v letech 2008 a 2018.....	14
Graf 9	Vzdělanostní struktura obyvatel obce Horní Heřmanice (r. 2011).....	14
Graf 10	Podíl národnostních skupin v obci Horní Heřmanice (r. 2011).....	15
Graf 11	Druhy pozemků v obci Horní Heřmanice v roce 2018.....	35
Graf 12	Schválený rozpočet obce Horní Heřmanice na roky 2014 - 2019 .....	39



# I. ANALYTICKÁ ČÁST

## 1. Analýza obce

### 1.1. Charakteristika obce

#### 1.1.1 Území

##### 1.1.1.1 Poloha

Obec Horní Heřmanice leží na samé česko-moravské hranici, pod nejuvýchodnějšími výběžky Orlických hor, ve výšce kolem 600 m. n. m. Vznikla sloučením tří dříve samostatných vsí, a to Horní Heřmanice, Dolní Heřmanice a Rýdrovice. Ves Rýdrovice vznikla později, zřejmě kolem roku 1790. Obec Horní Heřmanice leží ve východní části okresu Ústí nad Orlicí a rozkládá se podél silnic III/31119, I/43 a po obou stranách Sázavského potoka.

K 31. 12. 2018 měla obec rozlohu 1572,77 ha. Největší plochu zabírá orná půda (40,5 % z celkové plochy) a lesní pozemek (27 % z celkové plochy). Za nimi následuje trvalý travní porost, který tvoří 24 % z celkové plochy.

Obec Horní Heřmanice sousedí na severozápadu s obcí Výprachtice (k. ú. Výprachtice, k. ú. Koburk a k. ú. Valteřice u Výprachtic), na východu s městem Štítý (k. ú. Heroltice u Štítů, k. ú. Štítý - město a k. ú. Crhov), na jihu s obcí Cotkytle (k. ú. Cotkytle, k. ú. Herbortice a k. ú. Mezilesí u Lanškrouna) a na jihozápadě s obcí Horní Čermná (k. ú. Nepomuky).



Obrázek 1 Vymezení území obce Horní Heřmanice

<b>Celková výměra pozemku (ha)</b>	<b>1572,77</b>
<b>Zemědělská půda</b>	<b>1053,70</b>
Orná půda (ha)	637,44
Chmelnice (ha)	0
Vinice (ha)	0
Zahrady (ha)	31,02
Ovocný sad (ha)	1,47
Trvalý travní porost (ha)	383,77
<b>Nezemědělská půda (ha)</b>	<b>519,07</b>
Lesní pozemek (ha)	431,27
Vodní plocha (ha)	1,75
Zastavěná plocha a nádvoří (ha)	11,71
Ostatní plocha (ha)	74,33

Tabulka 1 Druhy pozemků v obci Horní Heřmanice k 31. 12. 2018

#### 1.1.1.2 Historické souvislosti

##### Dolní a Horní Heřmanice

Dnešní osada Dolní Heřmanice se skládá z řady roztroušených chalup, které se nacházejí podél břehů místního potoka. Jejím pokračováním, dále proti proudu, je protáhlá podhorská obec nazývaná Horní Heřmanice. Nachází se těsně na českomoravské hranici, při silnici vedoucí z Lanškrouna do Štítů a dále na Moravu.

Původní ves byla založena kolem poloviny 13. století při rozsáhlém osídlování pohraničního hvozdu. Nedlouho po založení byla původní osada rozdělena na dvě části (dolní a horní). Poprvé se toto rozdělení uvádí v roce 1358 jako „Hermansdorf superior et inferior“. Její jméno podle některých historiků prý připomíná jednoho z organizátorů osídlování okolní krajiny Heřmana z Drnholce. Její jméno ve tvaru „Hermansdorf“ znamená v českém překladu „ves lidí Heřmanových“. Zřejmě se tak jmenoval lokátor, který se skupinou kolonistů novou ves zakládal. Na konci 18. a v první polovině 19. století bylo pro Horní Heřmanice užíváno také německé pojmenování Deutsch Hermanitz a Teutsch Hermanitz.

V písemných pramenech se původní osada poprvé připomíná roku 1304, v listině, kterou král Václav II. upravil a rozšířil svůj předchozí dar území pro nedlouho předtím založený zbraslavský klášter. Od této doby jsou obojí Heřmanice součástí rozsáhlého lanšperského panství. To na začátku 15. století patřilo litomyšlskému biskupství.



Za biskupa Jana V. Železného bylo od tohoto panství roku 1409 odděleno městečko Jablonné nad Orlicí a několik okolních vesnic, mezi nimi i Dolní a Horní Heřmanice. Celé toto malé území (panství) pak bylo zastaveno Janu ze Strýčkova. Dlužní úpis na tuto zástavu v roce 1453 vlastnila Markéta ze Zásady, manželka lanšperského hejtmana Václava Pregera. Ta ho v tomtéž roce převedla na Zdeňka Kostku z Postupic, který zmíněnou samostatnou enklávu, včetně Dolních a Horních Heřmanic, připojil zpět k lanšperskému panství. To na začátku 40. let 16. století patřilo Janu z Pernštejna. Ten v roce 1544 jeho část skládající se z hradu Lanšperka, tří městeček a řady okolních vesnic, včetně Dolních a Horních Heřmanic, prodal Petru Bohdaneckému z Hodkova.

Po dvaceti letech, roku 1564, Janův nástupce Vratislav z Pernštejna, tuto část od Petrových dědiců odkoupil a spojil ji s nedlouho předtím získanou druhou (lanškrounskou) částí někdejšího rozsáhlého panství. Od té doby se obě části (lanškrounská i lanšperská) sice uvádějí samostatně, ale vždy jako součást jednoho správního celku – panství Lanškroun. Do jeho obvodu náleží Dolní i Horní Heřmanice až do zrušení patrimoniální správy. Po roce 1850 se stávají samostatnými a samosprávnými obcemi. Součástí Dolních Heřmanic byly také samoty Chudoba a Záhora a také někdejší ves Koburk se samotou Pláňava. Tato ves se však roku 1878 od Dolních Heřmanic oddělila a stala se samostatnou a samosprávnou obcí.

V důsledku tvrdě prosazované integrace obcí v 70. letech 20. století jsou Dolní Heřmanice a také obec Rýdrovice od roku 1971 sloučeny s Horními Heřmanicemi. Vznikla tak rozlohou velká obec skládající se ze tří samostatných katastrálních území (místních částí).

### Rýdrovice

Na východním konci okresu Ústí nad Orlicí, nedaleko zemské hranice Čech a Moravy, se podél místní komunikace nachází osada Rýdrovice. Z původní větší vsi zde dnes zbylo jen kolem 20 chalup roztroušených po krajině. Lokalita je vzdálena 10 km na severovýchod od Lanškrouna a 3 km na severozápad od moravského městečka Štítý (Šilperk). Vznikla v roce 1790 při parcelaci pozemků náležejících k hornohořmanické rychtě. Horní část tehdejší vsi byla osídlena německým obyvatelstvem, dolní část českým. Jméno dostala po tehdejším vrchnostenském správci Františku Josefu Riedrovi (+1814), který je pochován u kostela sv. Anny v Lanškrouně. Později byl pro novou ves užíván také název Rýdrová. Od založení až do zrušení patrimoniální správy byly Rýdrovice součástí panství Lanškroun.

V roce 1850 se staly samostatnou a samosprávnou obcí. K ní patřila v jihovýchodní části se nacházející samota nazývaná „Polsko“. V roce 1951 bylo navrhováno její přejmenování na „Vyhlídka“ nebo „Na vyhlídce“. Nakonec původní název zůstal nezměněn. V důsledku tvrdě prosazované integrace v 70. letech 20. století byla tato samostatná obec v roce 1971 sloučena s obcí Horní Heřmanice.

## 1.2. Obyvatelstvo

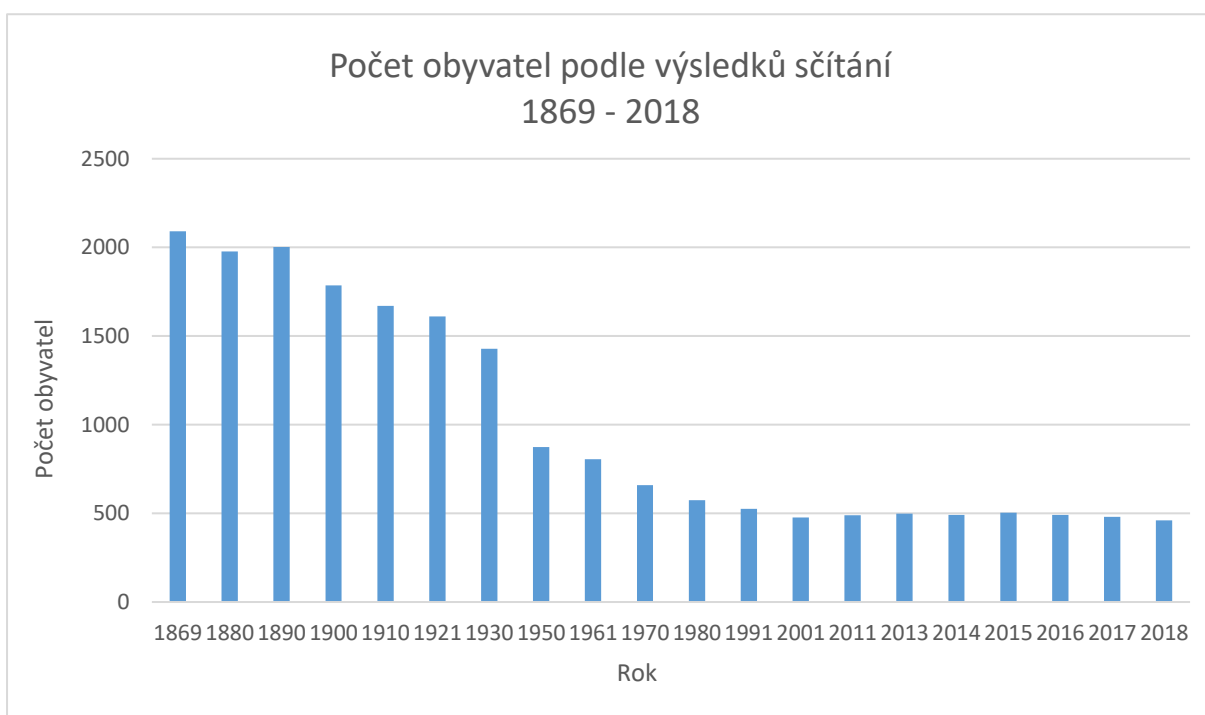
### 1.2.1 Demografická situace

K 31. 12. 2018 žilo v Horních Heřmanicích celkem 461 obyvatel.

Nejvíce obyvatel měla obec v roce 1869, a to 2091 obyvatel. Na konci 19. století se počet obyvatel pohyboval pod hranicí 2000 obyvatel. Výjimkou byl rok 1890, kdy počet obyvatel přesáhl hranici 2000 (přesně 2003 obyvatel). Poté docházelo stále k poklesu počtu obyvatel a v roce 1950 žilo v obci již 874 obyvatel.

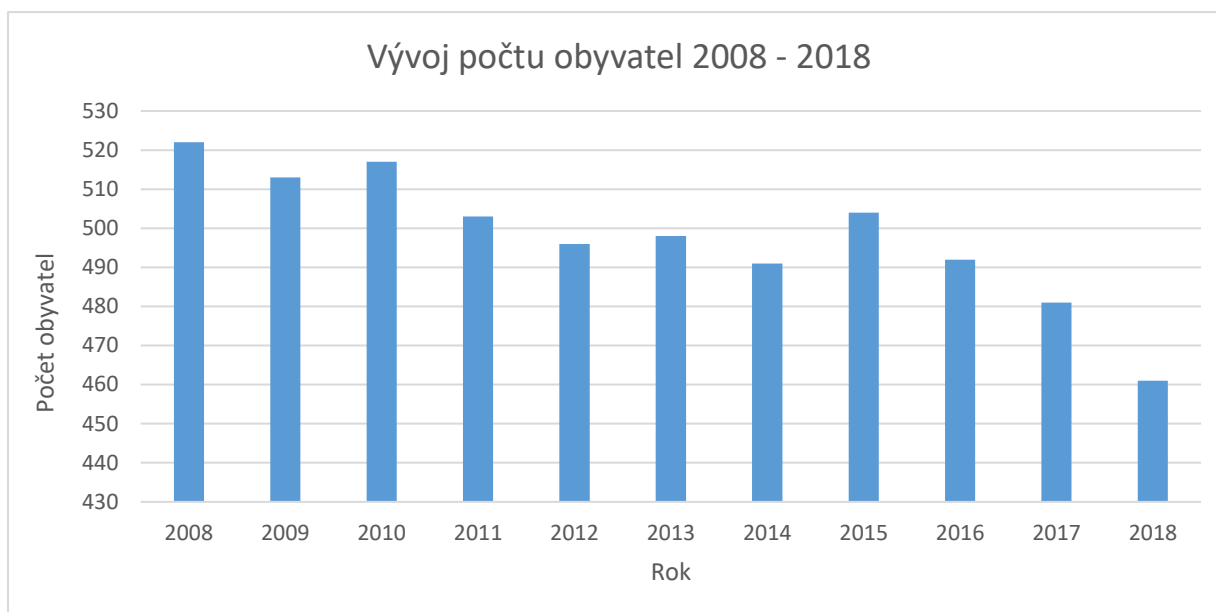
I nadále dochází k poklesu obyvatel, od roku 2001 se drží pod hranicí 500 obyvatel (výjimkou byl rok 2015, kdy bylo v obci evidováno 504 obyvatel).

Vývoj počtu obyvatel mezi lety 1869 – 2018 znázorňuje následující graf:



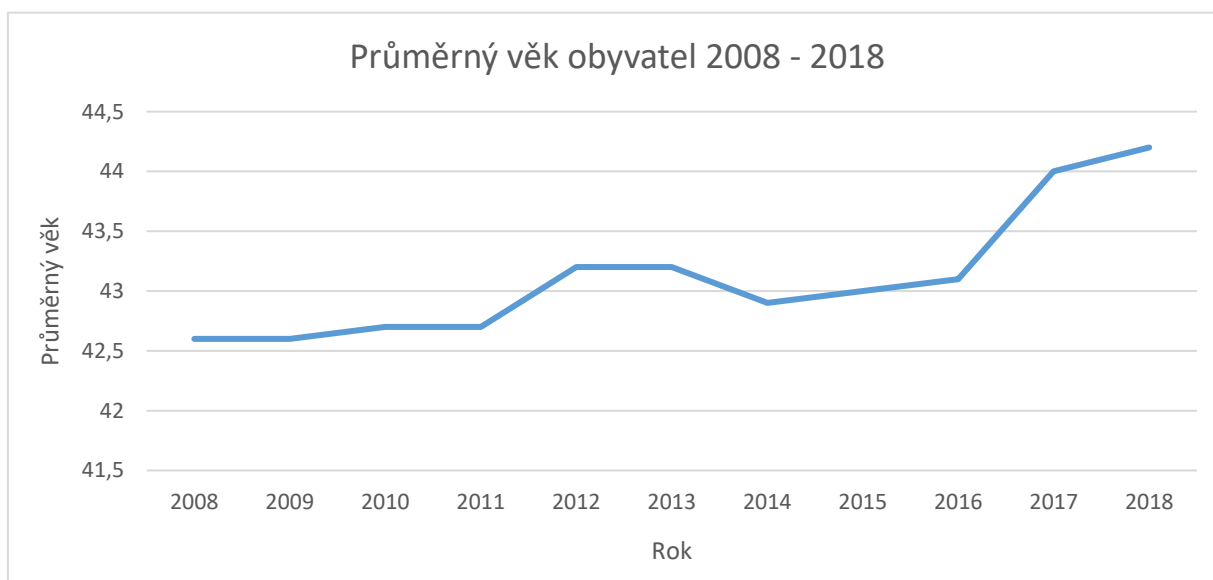
Graf 1 Vývoj počtu obyvatel v obci Horní Heřmanice 1869 - 2018

Během posledních deseti let měla obec nejvyšší počet obyvatel v roce 2008, a to 522. Poté počet obyvatel postupně mírně klesá (výjimkou je rok 2010, 2013 a 2015).



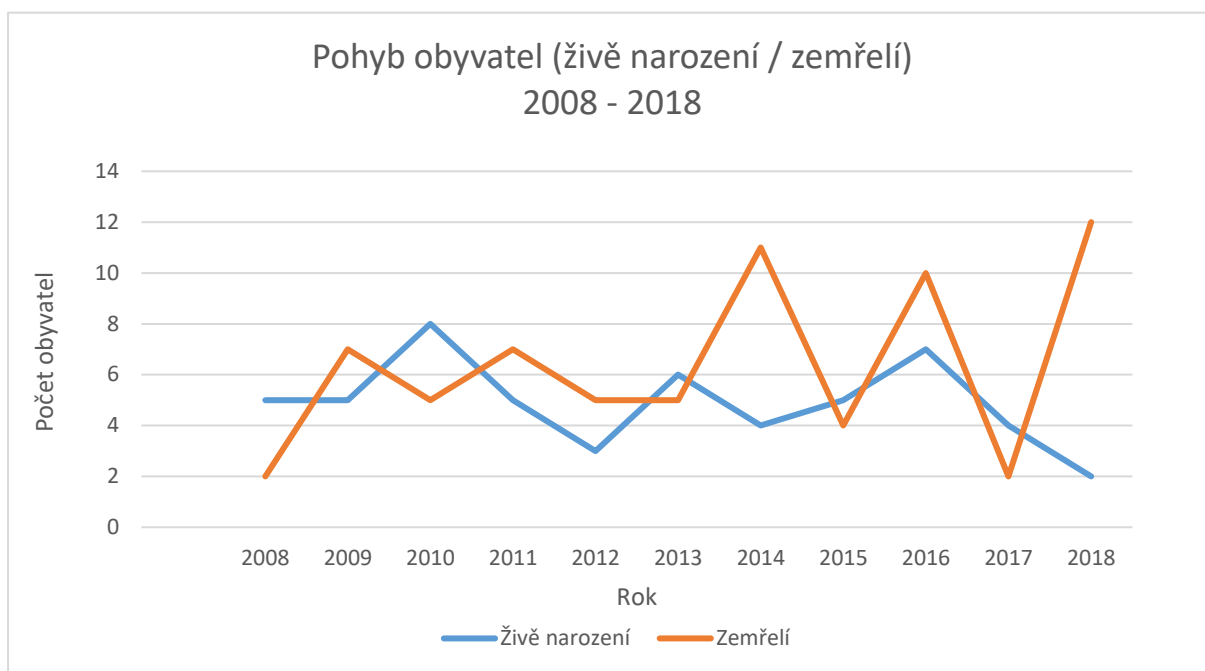
Graf 2 Vývoj počtu obyvatel v obci Horní Heřmanice v letech 2008 - 2018

K 31. 12. 2008 byl průměrný věk obyvatel obce 42,6 let. Průměrný věk obyvatel obce Horní Heřmanice stále stoupá a k 31. 12. 2018 byl průměrný věk již 44,2 let. Za posledních 10 let vzrostl průměrný věk obyvatel o necelá 4 %.



Graf 3 Průměrný věk obyvatel v obci Horní Heřmanice v letech 2008 - 2018

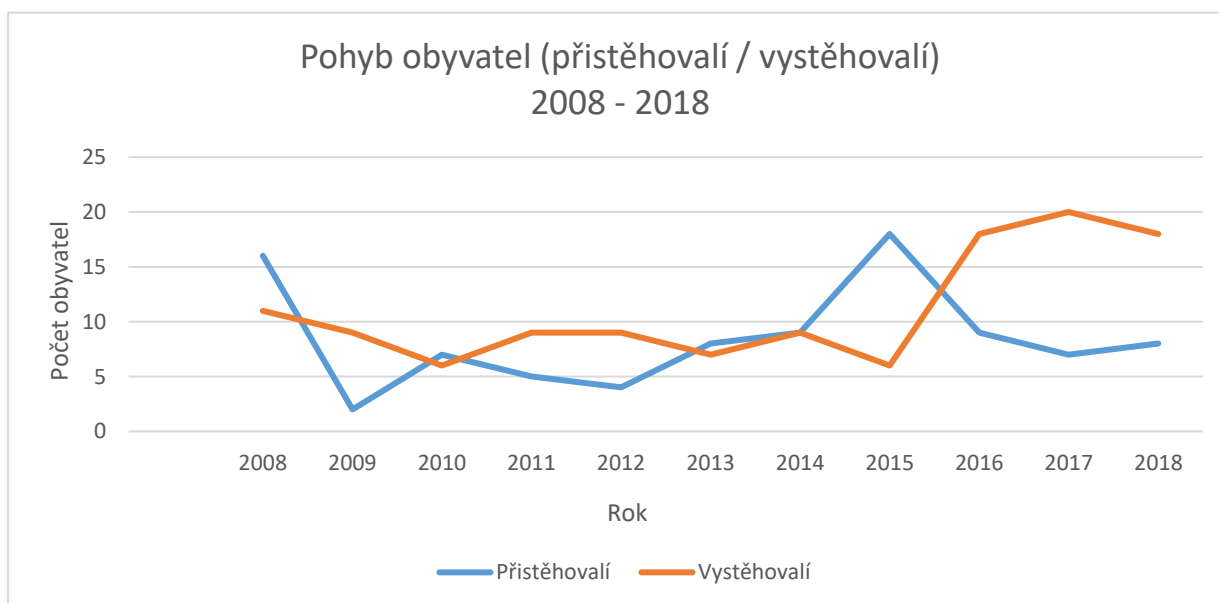
V Horních Heřmanicích se narodilo v letech 2008 – 2018 celkem 54 dětí. Nejvíce dětí se narodilo v roce 2010 (8 dětí) a v roce 2016 (7 dětí), naopak nejméně dětí se narodilo v roce 2018 (2 děti). Ve sledovaném období (2008 – 2018) zemřelo v obci celkem 70 osob. Nejvíce lidí zemřelo v roce 2018 (12 obyvatel), naopak nejméně v roce 2008 a 2017 (2 osoby v daném roce). Celkový pohyb obyvatel (živě narození / zemřelí) za roky 2008 – 2018 je tedy minus 16 osob.



Graf 4 Počet živě narozených a zemřelých v obci Horní Heřmanice v letech 2008 - 2018

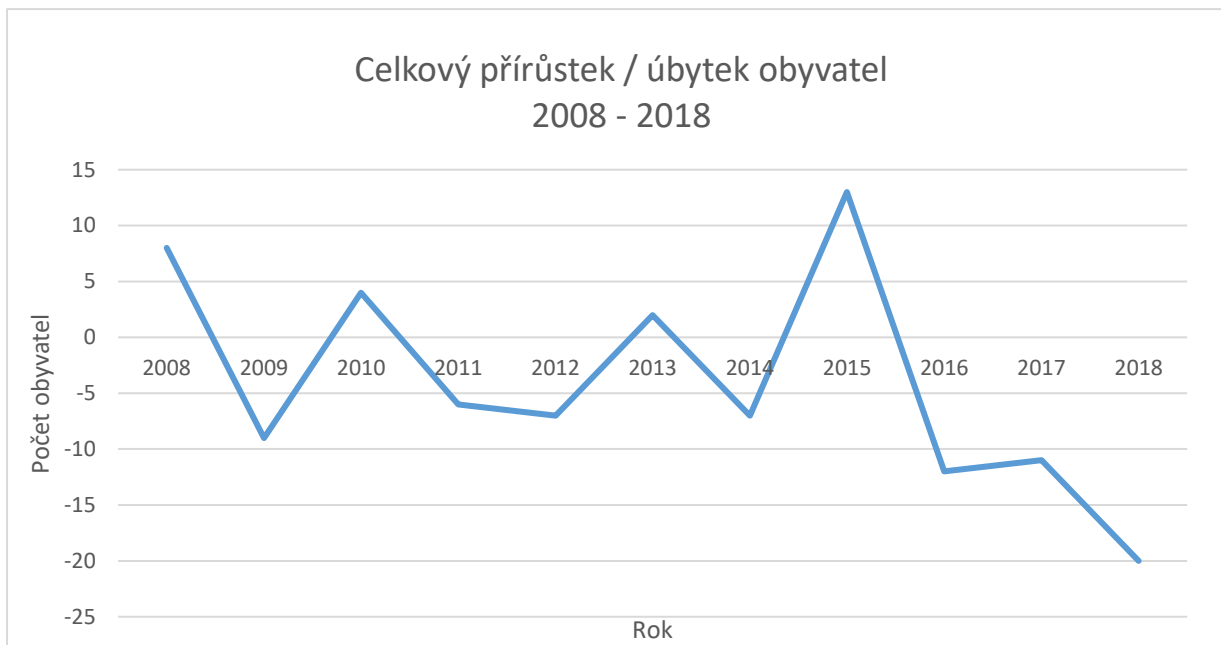
V obci Horní Heřmanice je migrační situace celkem stabilní. Období, kdy je více přistěhovaných, se střídají s obdobími, kdy je méně odstěhovaných a naopak. Ve sledovacím období 2008 – 2018 se tak přistěhovalo 93 obyvatel a odstěhovalo 122 obyvatel. Celkový stav pohybu obyvatel (přistěhovalí / vystěhovalí) za období 2008 – 2018 je tedy minus 29 obyvatel.

Vývoj pohybu obyvatelstva počtu přistěhovalých a vystěhovaných názorně vyjadřuje následující graf:



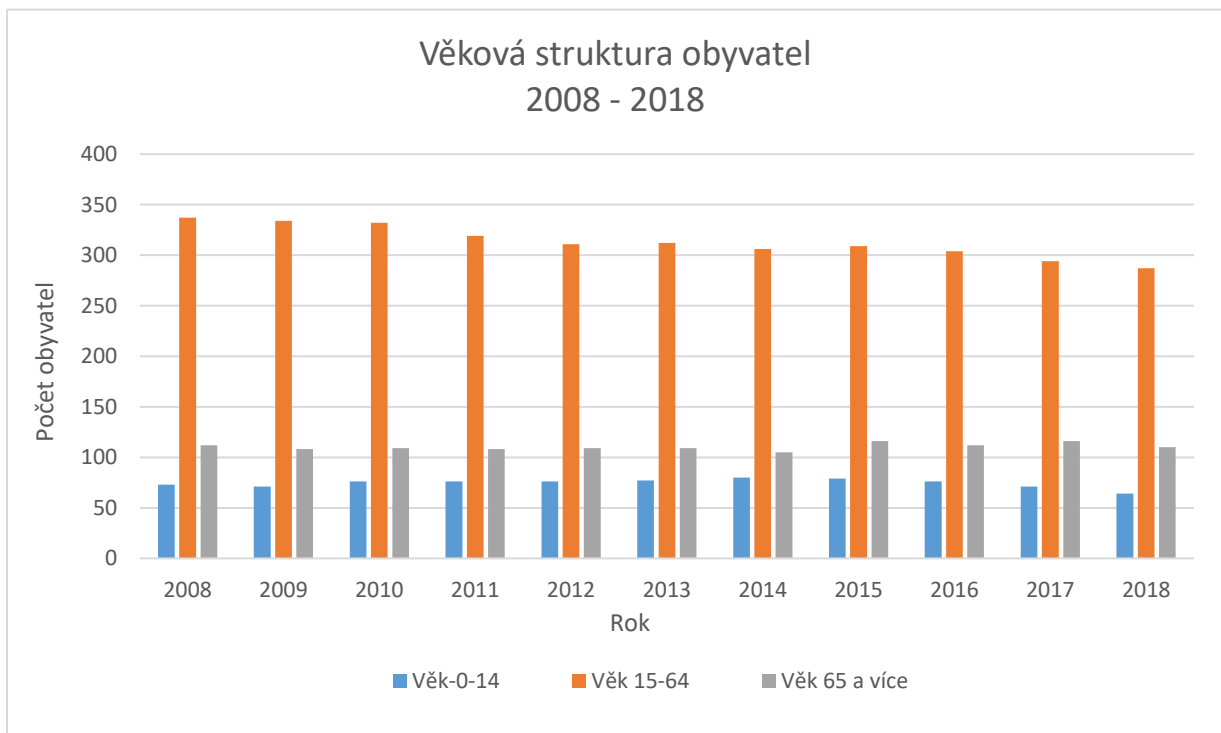
Graf 5 Počet přistěhovalých a vystěhovalých v obci Horní Heřmanice v letech 2008 - 2018

Celkový přírůstek za roky 2008 – 2018 je tedy minus 45 obyvatel a jeho vývoj je zobrazen v grafu níže.



Graf 6 Celkový přírůstek / úbytek obyvatel v obci Horní Heřmanice 2008 - 2018

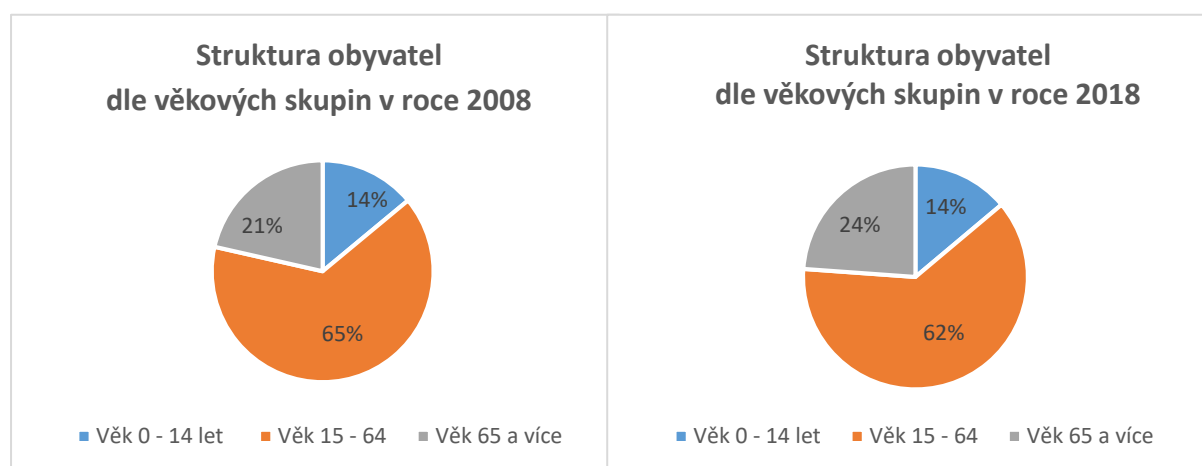
Věková struktura obyvatel obce Horní Heřmanice se v průběhu sledovaných let (2008 – 2018) mírně mění.



Graf 7 Věková struktura obyvatel obce Horní Heřmanice 2008 - 2018

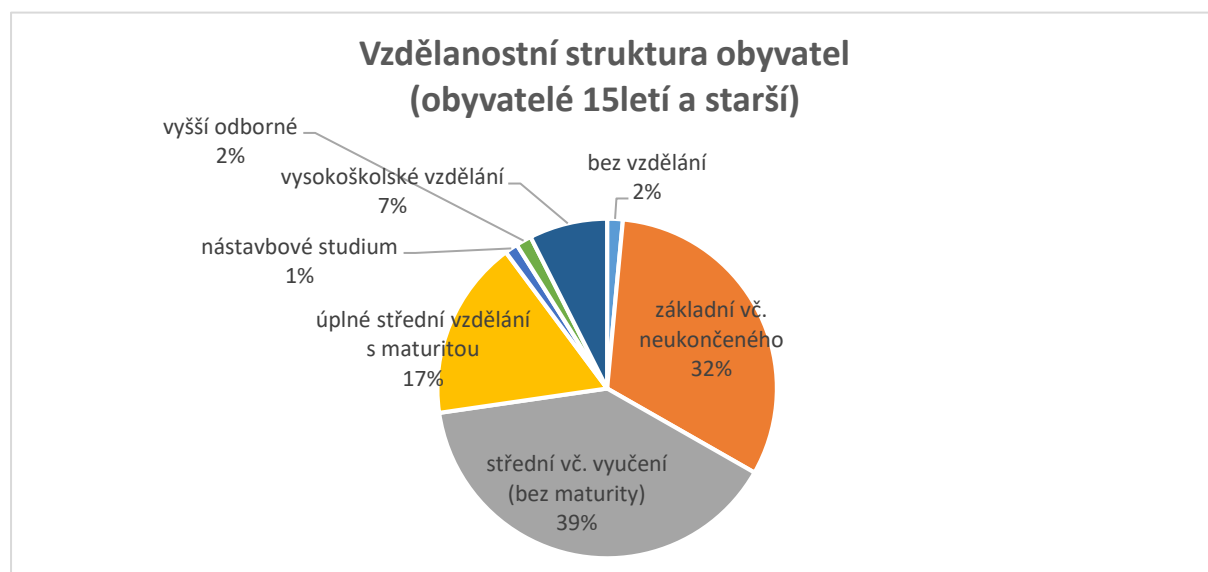
Počet obyvatel ve věku 0 – 14 let zůstává zhruba stejný (70 - 80 osob), výjimkou je pouze rok 2018, kdy počet osob v této skupině klesl na 64. Mění se počet lidí ve věku 15 – 64 let, kdy se počet osob v této skupině postupně mírně snižuje (v roce 2008 to bylo 337 osob a v roce 2018 již jen 287 osob). Skupinu obyvatel ve věku nad 65 let tvoří stále přibližně 110 osob.

Skupina osob v produktivním věku, tj. 15 – 64 let, tvořila v roce 2008 z celkového počtu obyvatel obce 65 %, v roce 2018 to bylo 62 %. Naopak osoby nad 65 let tvořily v roce 2008 celkem 21 % obyvatelstva obce, zatímco v roce 2018 to již bylo 24 %. Jak již bylo zmíněno, nejmladší populace 0 – 14 let zůstává víceméně ve stejném počtu (cca 14 %). Změny ve věkové struktuře obyvatel obce v letech 2008 a 2018 jsou vidět v následujících grafech:



Graf 8 Vývoj podílu základních věkových skupin na celkovém počtu obyvatel v obci Horní Heřmanice v letech 2008 a 2018

Ze vzdělanostní struktury obce Horní Heřmanice k 26. 3. 2011 (Sčítání lidu, domů a bytů) vyplývá, že největší skupinu (39 %) tvoří lidé se středním vzděláním včetně vyučení bez maturity, za nimi (32 %) následuje skupina se základním vzděláním (včetně neukončeného). Úplné střední vzdělání s maturitou má 17 % a vysokoškolské vzdělání 7 % obyvatelstva obce. Z výše uvedeného vyplývá, že vzdělanostní struktura obyvatelstva obce není pozitivní.

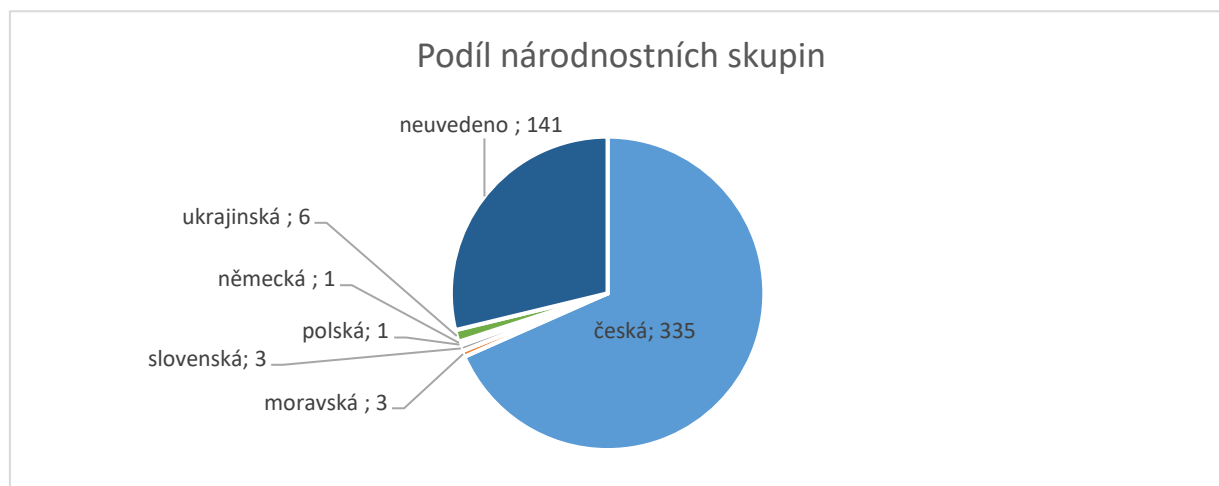


Graf 9 Vzdělanostní struktura obyvatel obce Horní Heřmanice (r. 2011)

### 1.2.2 Sociální situace

Sociální situace v Horních Heřmanicích je stabilizovaná. Základní problematické sociální situace jsou řešeny v rámci obecního úřadu, případně spolků působících v obci.

Dle údajů ČSÚ se v roce 2011 v obci hlásilo k české národnosti 335 obyvatel, k ukrajinské 6 obyvatel, k moravské národnosti 3 obyvatelé, ke slovenské národnosti rovněž 3 obyvatelé a dále k polské a německé národnosti vždy 1 obyvatel. 141 obyvatel svoji národnost nevedlo.



Graf 10 Podíl národnostních skupin v obci Horní Heřmanice (r. 2011)

### 1.2.3 Spolková činnost

V obci Horní Heřmanice působí několik spolků, které spojují své členy, ale i další obyvatele obce. Tyto spolky pořádají různé kulturní, společenské a sportovní akce. Jedná se o tyto spolky:

- **SDH Horní Heřmanice – Sbor dobrovolných hasičů**

K hlavní činnosti tohoto spolku patří aktivity v oblasti požární ochrany, účast na požární ochraně obce, preventivně-výchovné činnosti, práce s mládeží a výchova budoucích členů požárních jednotek. Sbor se podílí také na kulturní činnosti a spolkové činnosti pro jeho členy. V současné době má sbor 70 členů.

Členové sboru dobrovolných hasičů se účastní různých školení, cvičení a soutěží v požárním sportu, ale jsou rovněž nápomocni při zajišťování bezpečnosti v obci (pomoc při hašení požárů atd.).

- **Myslivecké sdružení Lány Horní Heřmanice**

Činnost mysliveckého sdružení spočívá hlavně v celoroční péči o zvěř, zejména se jedná o intenzivní příkrmování v zimním období.



- **XCT Horní Heřmanice (Cross Country Team)**

Spolek byl založen na jaře 2010. Cílem je provozovat běžecké lyžování, cyklistiku a běh ve všech disciplínách a úrovních a dále připravovat a realizovat sportovní projekty všech věkových kategorií a výkonnostních úrovní zejména s dětmi a mládeží. Spolek se snaží zapojit do své činnosti i tělesně postižené spoluobčany a postupně vybudovat sportovní centrum pro společné provozování výše uvedených sportů. Členové pořádají seriál závodů s mezinárodní účastí.

- **Český zahrádkářský svaz Horní Heřmanice**

Svaz čítá cca 37 členů, kteří každoročně pořádají již tradiční výstavu jirín. Rovněž organizují zájezdy, výlety na kolech, pořádají letní karneval a divadelní představení.

- **TJ Sokol z.s.**

Spolek má v současnosti cca 10 členů. Členové jezdí na sokolské slety a účastní se kulturního života v obci. Scházejí se ve vlastní sokolovně.

### 1.3. Hospodářství

#### 1.3.1 Ekonomická situace

K 31. 12. 2018 bylo v obci Horní Heřmanice registrováno celkem 88 ekonomických subjektů, z toho 46 bylo podniků se zjištěnou aktivitou.

Registrovaných fyzických osob bylo v obci 70, z toho 39 bylo aktivních. Právnických osob registrovaných bylo 18, z toho 7 bylo ekonomicky aktivních.

Z níže uvedené tabulky vyplývá, že z aktivních podniků převládají fyzické osoby podnikající dle živnostenského zákona, za nimi následují zemědělství podnikatelé.

<b>Období 31. 12. 2018</b>	<b>Registrované podniky</b>	<b>Podniky se zjištěnou aktivitou</b>
Celkem	88	46
<b>Fyzické osoby</b>	<b>70</b>	<b>39</b>
Fyzické osoby podnikající dle živnostenského zákona	52	26
Fyzické osoby podnikající dle jiného než živnostenského zákona	6	3

Zemědělství podnikatelé	9	8
<b>Právnícké osoby</b>	<b>18</b>	<b>7</b>
Obchodní společnosti	3	1
Akciové společnosti	1	1
Družstva	1	1

Tabulka 2 Přehled podnikatelských subjektů podle právní formy k 31. 12. 2018

Dle druhu činnosti převažuje z aktivních podniků zemědělství a lesnictví, za nimi je velkoobchod a maloobchod, opravy a údržba motorových vozidel, dále pak stavebnictví a vědecká činnost.

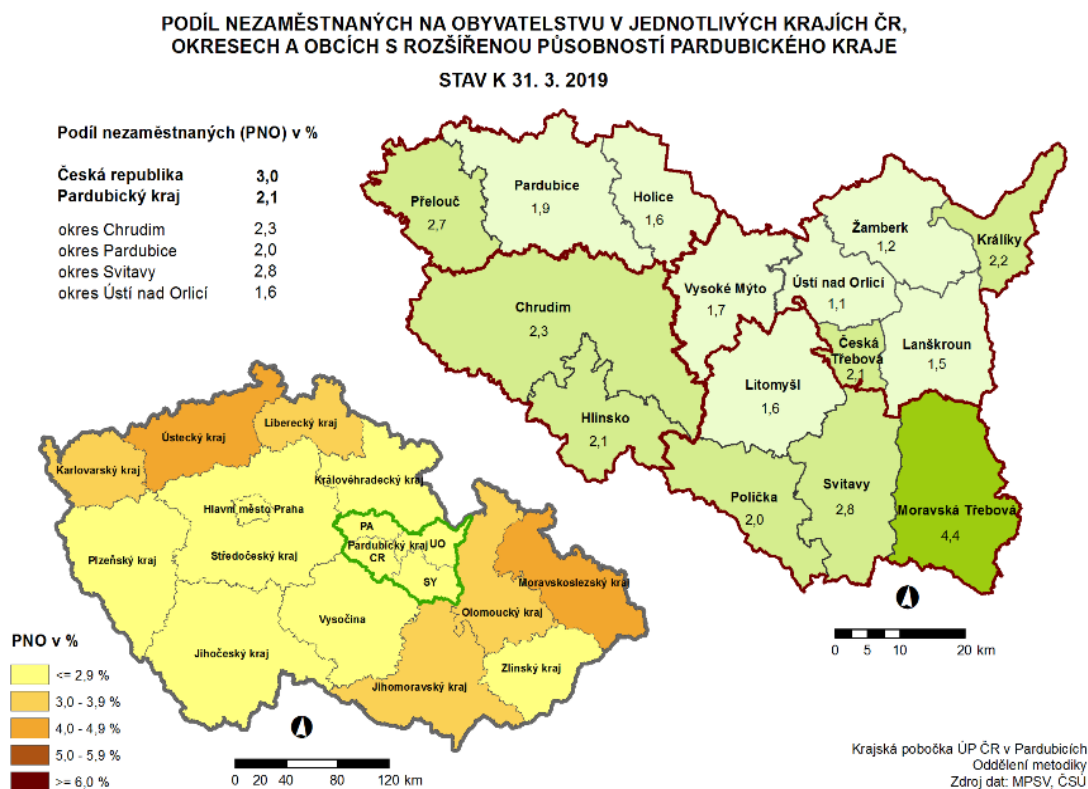
<b>Období 31. 12. 2018</b>	<b>Registrované podniky</b>	<b>Podniky se zjištěnou aktivitou</b>
Celkem	88	46
Zemědělství, lesnictví, rybářství	20	14
Průmysl celkem	4	2
Stavebnictví	11	5
Velkoobchod a maloobchod; opravy a údržba motorových vozidel	18	8
Doprava a skladování	-	-
Ubytování, stravování a pohostinství	5	3
Informační a komunikační činnosti	2	2
Peněžnictví a pojišťovnictví	3	-
Činnosti v oblasti nemovitostí	1	-
Profesní, vědecké a technické činnosti	6	5
Administrativní a podpůrné činnosti	1	1
Veřejná správa a obrana; povinné sociální zabezpečení	2	1

Vzdělávání	1	1
Zdravotní a sociální péče	-	-
Kulturní, zábavní a rekreační činnosti	4	1
Ostatní činnosti	8	3

Tabulka 3 Přehled ekonomických subjektů dle převažující činnosti k 31. 12. 2018

### 1.3.2 Trh práce

K 31. 12. 2018 byl podíl nezaměstnaných osob v České republice 3,07 %, podíl v Pardubickém kraji 2,19 % a v okrese Ústí nad Orlicí 1,69 %. Ke stejnému datu bylo v okrese Ústí nad Orlicí 6000 volných pracovních míst s počtem 1492 dosažitelných uchazečů (15 – 64 let). Z uvedených údajů vyplývá, že situace na trhu práce v okrese Ústí nad Orlicí je pozitivní a v současné době mají zaměstnavatelé problém při obsazování volných míst. Míra nezaměstnanosti v České republice i Pardubickém kraji vykazuje vyšší hodnoty než v okrese Ústí nad Orlicí. V obci Horní Heřmanice byl naopak ke konci roku 2018 podíl nezaměstnaných osob 2,04 %, což je více, než bylo v daném období v okrese Ústí nad Orlicí, ale méně než v Pardubickém kraji nebo v celé České republice.



Obrázek 2 Podíl nezaměstnaných na obyvatelstvu v jednotlivých krajích ČR, okresech a obcích s rozšířenou působností Pardubického kraje k 31. 3. 2019

K 31. 3. 2019 byl podíl nezaměstnaných osob v České republice 3,0 %, v Pardubickém kraji 2,1 % a v okrese Ústí nad Orlicí 1,6 %. V obci bylo k 31. 3. 2019 celkem 6 dosažitelných osob, podíl nezaměstnaných osob byl 2,04 % a volná pracovní místa v této době v obci nebyla.

Rok	Dosažitelní uchazeči 15 -64 let	Podíl nezaměstnaných osob	Volná místa
2014	5 339	5,80%	1 197
2015	4 204	4,60%	1 424
2016	3 242	3,60%	2 539
2017	2 059	2,30%	3 954
2018	1 492	1,69 %	6 000

Tabulka 4 Podíl nezaměstnaných osob v okrese Ústí nad Orlicí (2014 – 2018)

Rok	Dosažitelní uchazeči 15 -64 let	Počet obyvatel ve věku 15 – 64 let	Podíl nezaměstnaných osob	Pracovní místa v evidenci úřadu práce
2014	14	306	4,49 %	-
2015	16	309	5,23 %	3
2016	5	304	1,62 %	-
2017	3	294	0,99 %	-
2018	6	287	2,04 %	1

Tabulka 5 Podíl nezaměstnaných osob v obci Horní Heřmanice (2014 - 2018)

Počet dosažitelných uchazečů, tedy osob, které jsou v brzké době schopni a ochotni nastoupit do zaměstnání, se v okrese Ústí nad Orlicí během let 2014 – 2018 snížil o 3847 osob. Počet uchazečů přepočtený na jedno volné pracovní místo v roce 2014 bylo 4,4, přičemž v roce 2018 se již situace obrátila a na jednoho uchazeče připadají 4 volná pracovní místa.

Dle výsledků ČSÚ vyjíždělo v roce 2011 (Sčítání lidí, bytů a domů) do zaměstnání či do školy 119 osob. Do zaměstnání dojíždělo 81 obyvatel, z toho v rámci obce 10 osob, do jiné obce okresu dojíždělo 49 lidí, do jiného okresu kraje 2 lidi, do jiného kraje 18 osob a do zahraničí 2 osoby. Do škol vyjíždělo celkem 38 osob, z toho v rámci obce 7 osob a mimo obec 31 osob.

V obci je mateřská škola a základní škola (1. – 5. třída). Na druhý stupeň základní školy dojíždějí žáci nejčastěji do Lanškrouna, do Výprachtic, do Štítů. Na střední školu jezdí žáci především do Lanškrouna, Letohradu, Žamberku, Ústí nad Orlicí, Pardubic.

V Horních Heřmanicích nabízí zaměstnání společnost HERMAS a. s. Mezi hlavní zaměstnavatele v nejbližším okolí patří společnosti sídlící v obcích a městech v blízkosti Horních Heřmanic, např. v Lanškrouně - AVX Czech Republic s.r.o., SCHOTT CR, s.r.o., Schaeffler Production CZ s.r.o., Forez s.r.o., fortell s.r.o. nebo ve Štítech firma Klein Automotive s.r.o.

### 1.3.3 Cestovní ruch

Podhorská obec Horní Heřmanice leží na česko-moravské hranici, pod nejvýchodnějšími výběžky Orlických hor ve výšce kolem 600 m. n. m. Vznikla sloučením tří dříve samostatných vsí Horní Heřmanice, Dolní Heřmanice a Rýdrovice. Vznik a původ Horních a Dolních Heřmanic se datuje do 13. století, písemná zmínka je na listině z roku 1304. Ves Rýdrovice pak vznikla později, někdy kolem roku 1790. Přímo v obci se nachází udržované dřevěné chalupy, které slouží jako doklad lidové architektury. To vše svědčí o poměrně zachovalém prostředí, zachovalé krajině i přírodě. Blízké i vzdálené okolní obce jsou jako stvořené pro pěší turistiku, cykloturistiku a zimní sporty.

Známým zimním lyžařským střediskem jsou 10 km vzdálené Čenkovice s běžeckými tratěmi a lyžařskými vleky. Turisty jistě zaujme pohraniční opevnění z 2. světové války na Kralicku, jehož některé objekty jsou zpřístupněny. Za zhlédnutí stojí poutní kostel na Hoře Matky Boží u nedalekých Králík.

V Horních Heřmanicích se křižují značené trasy lokálních cyklostezek - cyklotrasa 4253 (Čenkovice – Bystřec – Verměřovice – Horní Čermná – Výprachtice – Dolní Heřmanice – Horní Heřmanice – Rýdrovice – Čenkovice) a cyklotrasa 4225 (Tatenice – Herbortice – Chudoba – Dolní Heřmanice – Koburk).

Obcí prochází rovněž zelená turistická značka. Jižním směrem se můžou turisté vydat po zelené na vrchol Lázek (714 m. n. m.), kde je možné navštívit horskou chatu s rozhlednou. Severním směrem z obce dojdeme po zelené značce na vrchol Buková hora, který dosahuje výšky 958 m. n. m.

V zimním období jsou upravovány běžecké trasy.

Nejvýznamnější památky v obci, které jsou zapsány na seznamu Národního památkového ústavu, jsou následující:

- **Kostel svatého Jiří**

Památka zapsaná v Seznamu kulturních památek. Jedná se o jednolodní barokní stavbu se starší hranolovou věží z let 1708 – 1712. Stavitelem byl Ital Antonio Sala. Základní kámen byl položen roku 1702, svěcení proběhlo roku 1712, jak potvrzuje nápis tesaný na překladu portálu. Vnitřní zařízení je jednotné, vrcholně barokní. Křtitelnice s řezbou Křtu Krista v Jordáně je z roku 1749. Na hlavním oltáři je replika poutního obrazu Chrudimského Salvátora. Další oltáře jsou zasvěceny sv. Rodině a sv. Janu Nepomuckému. Kazatelna a prospekt varhan jsou rovněž barokní.

Vrcholně barokní kostel z let 1708 - 1712, na hřbitově vymezeném tradičně ohradní zdí, se dvěma branami a neobvyklou barokní kostnicí kruhového půdorysu, tvoří spolu s kamenným krucifixem z r. 1788 charakteristický a umělecky i urbanisticky hodnotný areál.

- **Kostnice**

Rovněž zapsaná na Seznamu nemovitých kulturních památek. Barokní zděná architektura kostnice z doby kolem r. 1700, na centrálním půdorysu s kuželovou střechou, v interiéru zaklenutá klášterní klenbou s výsečemi, je cennou součástí venkovského sakrálního areálu.

- **Krucifix**

Zapsán na Seznamu nemovitých kulturních památek. Pozdně barokní krucifix z r. 1788 je charakteristickou součástí sakrálního areálu.

- **Socha sv. Jana Nepomuckého**

Socha oblíbeného barokního světce, vystavěná r. 1767 v blízkosti kostela a fary, je hodnotným dokladem sochařsko-kamenické produkce v regionu a dokladem tradiční svatojánské úcty a zbožnosti.

- **Vodní mlýn (čp. 103)**

Starý dřevěný mlýn postavený v roce 1748 Ferdinandem Dittrichem, bratrem prvního heřmanického faráře Gotharda Dittricha, představuje velmi hodnotný doklad vývoje lidové architektury na Lanškrounsku.

- **Venkovský dům (čp. 85)**

Příklad podhorské roubené architektury Lanškrounska, pův. z r. 1792 se zdobenou lomenicí, po havárii z r. 2006 objekt proveden jako kopie původní stavby. Společně s okolní nejbližší zástavbou obdobného charakteru vytváří kvalitní a malebný celek.

- **Výměnek**

Roubený výměnek s trojdílnou komorochlévní dispozicí představuje ve hmotě i konstrukci doklad tradiční lidové architektury na Ústeckoorlicku a cenný pozůstatek někdejší venkovské usedlosti z 19. století.

### 1.3.3.1 Ubytovací zařízení

Dle statistických údajů ČSÚ nebylo v roce 2018 na území obce provozováno žádné hromadné ubytovací zařízení. V obci však celoročně funguje ubytování Apartmány Pod lípou. Toto zařízení má kapacitu 25 osob. Dále je možné i ubytování v soukromí.

### 1.3.3.2 Infrastruktura pro cestovní ruch

V obci Horní Heřmanice není žádné informační centrum. Informace lze získat na webových stránkách obce, kde jsou zveřejňovány kulturní a sportovní akce v obci a okolí.

V Horních Heřmanicích se křižují značené trasy lokálních cyklostezek a obcí prochází zelená turistická značka. Jižním směrem se po zelené vydáme na vrchol Lázek (714 m. n. m.), kde můžeme navštívit horskou chatu s rozhlednou (v současné době nefunkční). Severním směrem z obce dojdeme po zelené značce na vrchol Buková hora (958 m. n. m.), která svůj název získala díky rozsáhlému porostu bučin rostoucích zejména na jihovýchodním svahu hory. Za dobrého počasí je odsud krásný výhled na masiv Orlických hor, Králický Sněžník, Polabí, Českomoravskou vrchovinu i hřebeny Krkonoš.

Dalším výletním bodem je Suchý vrch (995 m. n. m.), odkud je krásný výhled do okolí. Stojí zde Kramářova chata a rozhledna (v minulosti sloužila jako vodárenská věž).

V blízkosti Suchého vrchu se nachází tvrz Bouda. Toto největší muzeum československého opevnění přímo v dělostřelecké tvrzi je přístupné od května do října a nabízí dva typy prohlídkových okruhů. Pět objektů, propojených podzemními chodbami, bylo postaveno v nejvyšším stupni odolnosti. Přesto během 50. let tvrz téměř podlehla devastaci. Obrat nastal po roce 1989 také zásluhou mnoha dobrovolníků, kteří se dosud aktivně podílejí jak na chodu muzea, tak i na přípravě řady akcí pro veřejnost.

V obci funguje celoročně Hostinec u Vojty.

Územím Horních Heřmanic procházejí 2 cyklotrasy, a to CT 4225 (Tatenice - Horní Heřmanice – Výprachtice) a CT 4253 (Čenkovice - Horní Heřmanice – Verměřovice). Obcí dále prochází zelená turistická trasa Lázek - Horní Heřmanice - Buková hora.

## 1.4. Infrastruktura

### 1.4.1 Technická infrastruktura

Obec Horní Heřmanice není dostatečně vybavena technickou infrastrukturou. Veřejný vodovod byl vybudován v roce 1960, v roce 1997 byl rekonstruován. Vlastníkem a provozovatelem je obec Horní Heřmanice.

Kompletní kanalizační systém není v obci vybudován. Obec využívá systém příkopů, struh a propustků. V roce 2005 byla vybudována ČOV o kapacitě 120 EO. Plynovod v obci není zaveden.



Obec není vlastníkem všech komunikací, komunikace jsou rovněž ve vlastnictví soukromých osob a státu. Obec má zpracován pasport pozemních komunikací. Obcí prochází silnice I/43 spojující Lanškroun a Štítý.

#### 1.4.1.1 Zásobování vodou

V obci je vybudován veřejný vodovod z roku 1960, který byl rekonstruován v roce 1997. Vodovod v Dolních a Horních Heřmanicích je v majetku obce, vodovod na Chudobě je v majetku společnosti HERMAS a.s. Vodovod je ve správě obce, po odborné stránce vypomáhá společnost REMET, spol. s r.o.

Počet zásobovaných trvale žijících obyvatel je 290, počet zásobovaných rekreatů je 150. Voda je dopravována ze zdrojů gravitačním potrubím do vodojemu. Odtud je gravitačně zásobováno spotřebiště Horní Heřmanice.

Zdrojem vody pro Horní Heřmanice je prameniště Lány nacházející se cca 1,8 km severně nad obcí. Jedná se o 2 studny HH-3 a HH-4 z roku 1960, jímací studny ST-1, ST-2, ST-3, sběrnou jímku a sběrnou odtokovou jímku z roku 1997. Původní studny HH-1 a HH-2 byly odpojeny v roce 1997 při rekonstrukci prameniště. Stávající studny mají hloubku 1,8 – 3 m.

Voda je dopravována ze zdrojů gravitačním potrubím z PVC 90 mm do vodojemu 250 m<sup>3</sup>. Odtud je gravitačně zásobováno spotřebiště Horní Heřmanice.

Nachází se zde zemní vodojem o objemu 250 m<sup>3</sup>, který se nachází pod vodními zdroji. Vodojem byl uveden do provozu v roce 1989. Ve vodojemu je prováděna chlorace DČ MAGDOS. V roce 1997 proběhla rekonstrukce vodojemu. V současné době je celková délka vodovodní sítě bez přípojek je 7,296 km, počet přípojek je 130 ks.

Obyvatelé nenapojení na vodovod využívají vodu z domovních studní, jedná se o 20 trvale bydlících obyvatel. Významnějším odběratelem vod je firma Hermas a.s., středisko Horní Heřmanice, které má cca 40 zaměstnanců, 100 ks krav + telat.

V případě havárie na některém z jímacích objektů vodovodu „Horní Heřmanice“ bude nouzové zásobování připojených obyvatel zajišťováno ostatními nepoškozenými zdroji. V případě větších poruch nebo havárií na vodovodním systému bude nouzové zásobování připojených obyvatel zajištěno dodávkou pitné vody cisternami z vodovodu „Štítý“ (vzdálenost do 4 km) nebo z neporušené části vodovodu v kilometráži před poruchou. Vodu lze dovážet také cisternami z vrtu V-4 v Horní Čermné, pokud bude zajištěna zdravotní nezávadnost jímané vody (dovozová vzdálenost 12 km). Pro nouzové zásobování budou využívány i domovní studny, pokud v nich bude zdravotně nezávadná voda, a to i v omezené kapacitě. Po zkolaudování bude možné využít doplňující zdroj vody – hloubkový vrt v lokalitě Lány.

#### 1.4.1.2 Kanalizace

V Horních Heřmanicích není vybudován kompletní systém kanalizace, centrum obce je napojeno na ČOV.

Obec využívá systém příkopů, struh a propustků. V obci se nachází se celkem 165 ks bezodtokových jímek a soukromá domovní ČOV. V roce 2005 byla v obci kolaudována stavba ČOV o kapacitě 120 EO s vypouštěním odpadních vod do recipientu Sázavský potok. ČOV likviduje odpadní vody z budovy obecního úřadu a přilehlé zástavby rodinných domů.

#### 1.4.1.3 Zásobování elektrickou energií

Obec Horní Heřmanice je napájena elektrickou energií jedním vrchním primerním vedením o napětí 22 kV z VN 263 a odbočujícího VN 290 směr Jablonné nad Orlicí. Napájecím bodem je rozvodna a transformovna 110/22 kV Lanškroun.

Severovýchodní částí obce prochází vrchní vedení VVN 110 kV Krasíkov - Jablonné nad Orlicí.

Primerní rozvodné vedení tvoří vrchní linka VN 22 kV. Tato vede k obci ze západní strany od Koburku a dále prochází severní částí katastru obce. Nad kostelem se pak větví, část vede dále směrem na východ k Rýdrovicím a Herolticím, část vede jihozápadním směrem k Chudobě a dále do Mezilesí nad Lanškrounem. Z této linky jsou pak vedeny odbočky ke všem sedmi trafostanicím. Linky 22 KV jsou vytíženy úměrně a dovolují přenos požadovaného nárůstu výkonu.

K přenosu VN/NN slouží v obci celkem sedm trafostanic v majetku ČEZ. Jejich kapacita je vyhovující. Všechny TS jsou distribuční v majetku VČE.

#### 1.4.1.4 Plynofikace

V Horních Heřmanicích není zavedena plynofikace. V současné době ani není uvažováno o jejím zavedení do obce.

#### 1.4.1.5 Veřejné osvětlení

Veřejné osvětlení bylo v obci vystavěno v 70. letech 20. století. Od roku 2010 bylo veřejné osvětlení postupně rekonstruováno v rozsahu cca 60 %. Obec plánuje v budoucnu pokračovat s rekonstrukcí.

#### 1.4.1.6 Nakládání s odpady

Svoz směsného komunálního odpadu v obci zajišťuje společnost EKOLA České Libchavy s.r.o. Svoz probíhá v zimním období 1 x za týden a v letním období 1 x za 14 dní. Svoz tříděného odpadu probíhá 1 x za 4 týdny formou svozu "dům od domu". V obci je celkem 9 sběrných míst, kde jsou umístěny kontejnery na směsný komunální odpad a dále na tříděný komunální odpad (sklo, plasty, papír). Svoz elektroodpadu, železa, velkoobjemového a nebezpečného odpadu je prováděn dle potřeby, a to z centrálního sběrného místa, které je umístěno za obecním úřadem na p.p.č. 221/1 v k. ú. Horní Heřmanice. Elektroodpad, železo, velkoobjemový a nebezpečný odpad vozí na centrální sběrné místo občané každou první sobotu v měsíci, kdy je pro ně otevřeno centrálního sběrné místo.

#### 1.4.2 Dopravní infrastruktura

Částí obce vede silnice I/43 (Brno – Letovice – Svitavy – Lanškroun – Králíky – Polsko), dále silnice III/31119 (Výprachtice – Koburk – Horní Heřmanice) a komunikace III/04312 (Horní Heřmanice – Rýdrovice).

Dále jsou v obci komunikace místního charakteru a účelové komunikace.

Označení komunikace	Napojení přes	Vzdálenost (km)	Označení
Výprachtice – Koburk - Horní Heřmanice	H. Heřmanice	0	III/31119
Brno-Letovice-Svitavy-Lanškroun-Štítý	H. Heřmanice	0	I/43
Horní Heřmanice – Rýdrovice	H. Heřmanice	0	III/04312
Hradec Králové – Vamberk – Šumperk – Bruntál, Opava, Ostrava – Mosty u Jablunkova	Štítý	8	I/11

Tabulka 6 Napojení obce na hlavní silniční tahy

Železniční trať obcí neprochází. Nejbližší železniční zastávka je v Mlýnickém Dvoře (9 km), Lanškrouně (13 km), v Jablonném nad Orlicí (14 km) a Zábřehu (23 km). Nejbližší napojení celostátní železnice na mezinárodní koridor je ve stanici Česká Třebová (29 km).

Obcí prochází cyklotrasy č. 4225 a 4253 a zelená turistická značka. Na území obce bývají v zimě upravovány běžecké trasy.

#### 1.4.2.1 Místní komunikace

Jak již bylo uvedeno výše, obcí prochází komunikace č. I/43, III/31119 a III/04312. Tyto komunikace umožňují obsluhu objektů a navazují na ně další komunikace.

Místní komunikace se v Horních Heřmanicích nacházejí v poměrně velkém rozsahu a jsou rozmístěny rovnoměrně po celé obci. Většina nejfrekventovanějších místních komunikací má zpevněný povrch. Šířka místních komunikací je v průměru 3 m. Prakticky všechny místní komunikace jsou ve správě obce. Všechny navrhované zastavitelné plochy jsou přístupné ze silnic, resp. místních komunikací.

V okrajových částech obce mají komunikace charakter cest se zpevněným nebo nezpevněným povrchem bez chodníků v šířce kolem 2,5 - 3 m vycházejících z terénních podmínek a fixované zástavbou. Kvalita krytů vozovek je různá, od živičných po nezpevněné cesty.

Mezi místní komunikace patří i několik bývalých a současných polních cest, které umožňují přístup k objektům či zemědělské půdě mimo souvislou zástavbu obce.

Přehled místních komunikací je uveden v pasportu komunikací, který má obec zpracovaný.

Účelové komunikace se v Horních Heřmanicích nacházejí rovněž v poměrně značném rozsahu a slouží ke spojení jednotlivých nemovitostí pro potřeby vlastníků těchto nemovitostí nebo ke spojení těchto nemovitostí s ostatními pozemními komunikacemi nebo k obhospodařování zemědělských a lesních pozemků. Účelové komunikace jsou rozmístěny po celé obci. Některé účelové komunikace jsou v terénu málo znatelné, v některých případech jsou vedeny jinudy, než je uvedeno na mapách. Převážná většina účelových komunikací má vzhledem k jejich délkám a malé frekvenci využívání nezpevněný povrch. Šířka účelových komunikací je v průměru 3 m. Prakticky všechny účelové komunikace jsou ve správě obce.

#### 1.4.2.2 Komunikace pro pěší

Většina místních komunikací je charakteru zklidněných komunikací se smíšeným pěším a motorovým provozem. Centrem obce kolem silnice I/43 vede chodník. Obec plánuje do budoucna rozšíření sítě chodníků.

Z důvodů terénních a kompaktní zástavby existuje v obci několik pěších spojení v samostatných trasách, které umožňují zkrácení cest. Na katastru obce vedou turistické trasy. Turistické cesty jsou označeny tradičním pásovým značením.

### 1.4.2.3 Statická doprava

Parkovací plochy se nacházejí před vícefunkčním kulturním domem, vedle bývalé budovy obecního úřadu a před prodejnou Konzum. Celková kapacita je cca 50 míst. Možnost parkování je dále podél místních a obslužných komunikací v rámci zástavby.

Další alternativou jsou garážová stání na soukromých pozemcích.

V budoucnu by chtěla obec řešit navýšení kapacity parkovacích míst.

### 1.4.3 Dopravní obslužnost

Dopravní dostupnost obce je zajištěna silnicí III/31119, která vede do obce Horní Heřmanice z Výprachtic a na ni navazuje silnice I/43 (Brno – Svitavy – Lanškroun). Silnice I/43 prochází částí obce Horní Heřmanice a na ni navazuje ve vzdálenosti 8 km od Horních Heřmanic silnice I/11 (Hradec Králové – Ostrava).

#### 1.4.3.1 Železniční doprava

Jak již bylo uvedeno výše, obcí neprochází žádná železniční trať. Nejbližší železniční zastávka je v Mlýnickém Dvoře (9 km), dále v Lanškrouně (13 km), v Jablonném nad Orlicí (14 km) a v Zábřehu (23 km). Stanice Česká Třebová, která je napojena na mezinárodní koridor, je vzdálena 30 km.

#### 1.4.3.2 Autobusová doprava

V Horních Heřmanicích funguje pravidelná veřejná hromadná doprava silniční, tj. autobusová. Tu zajišťuje společnost ČSAD Ústí nad Orlicí, a.s.

V Horních Heřmanicích se nachází celkem devět zastávek autobusové dopravy:

1. Dolní Heřmanice - samota
2. Dolní Heřmanice – hostinec
3. Dolní Heřmanice - Jednota
4. Horní Heřmanice - U fary
5. Horní Heřmanice - obecní úřad
6. Horní Heřmanice - křižovatka silnic I/43 a III/31119
7. Horní Heřmanice - rozcestí Rýdrovice
8. Na větře - u silnice I/43 směrem na Štítý
9. Chudoba - u silnice I/43

Vedou zde tyto trasy: Horní Heřmanice – Výprachtice – Lanškroun, Horní Heřmanice – Cotkytle – Albrechtice – Lanškroun, Horní Heřmanice – Štítý – Červená Voda – Králíky.

Z Horních Heřmanic se nejvíce cestuje do Lanškrouna, kde je návaznost na vlak. Děti nejvíce dojíždějí na základní školu (2. stupeň) do Lanškrouna, Štítů a Výprachtic.

Obec hodnotí dopravní obslužnost v současné době jako dostatečnou.

## 1.5. Vybavenost

### 1.5.1 Bydlení

Dle výsledků Sčítání lidu, domů a bytů (r. 2011) bylo v obci Horní Heřmanice celkem 310 bytů, z toho 183 obydlých a 127 neobydlých. Důvod neobydlých bytů nebyl uveden.

Ze 183 obydlých bytů bylo 128 bytů ve vlastním domě, 4 byty byly v osobním vlastnictví, 7 bytů bylo nájmných (obecní byty) a 8 bytů bylo družstevních.

V roce 2011 se v obci nacházelo celkem 269 domů, z toho 262 bylo rodinných domů a 4 byly bytové domy. Obydlých domů bylo 150, neobydlých domů s byty bylo 119 (z toho 119 bylo rodinných domů). Ze 119 neobydlých domů s byty bylo 90 využívaných k rekreaci, 1 dům byl v přestavbě a 7 domů bylo nezpůsobilých k bydlení. Počet bytů v neobydlých domech byl 121.

Obec nemá pozemky pro stavbu rodinných domů.

### 1.5.2 Školství a vzdělávání

#### Rýdrovice

Na přelomu 19. a 20. století docházely děti do škol podle národnostního klíče, české děti do školy v Horních Heřmanicích a německé do škol ve Valteřicích a Herolticích.

V roce 1878 byla postavena v Rýdrovicích v německé části obecná škola s vyučovacím jazykem německým, čp. 43. Do roku 1920 školu navštěvovalo až 34 dětí. Po tomto roce následoval značný pokles žáků, a proto v roce 1927 byla škola zrušena. V roce 1934 byla z jedné místnosti nově postaveného rodinného domku čp. 35 zřízena mateřská školka.

Roku 1938 přešla správa Rýdrovic do německých rukou a došlo ke zrušení české školy. Děti českých občanů začaly navštěvovat školu v Horních Heřmanicích. Vzhledem k tomu, že vedení obce usilovalo o otevření školy německé, k čemuž jim počet vlastních dětí nepostačoval, musely se vrátit děti ze školy v Horních Heřmanicích. Jako správce školy a učitel byl ustanoven zdejší rodák p. Otto Pattrman. Ten okamžitě zakázal používání českého jazyka i mezi žáky. Dále zlikvidoval spálením jak české knihy školní knihovny, tak i obecní knihovny.

Po osvobození v květnu 1945 byla škola uzavřena a děti českých občanů docházely opět do Heřmanic a po prázdninách do měšťanské školy v Šilperku (Štítý).

### Dolní Heřmanice

Školní budova byla postavena v Dolních Heřmanicích v roce 1905 a od roku 1906 se v ní začalo vyučovat, žáci přestali docházet do Horních Heřmanic. Pouze Chudoba zůstala přiškolená k Horním Heřmanicím. V roce 1928 byla podána žádost k okresnímu školnímu výboru v Lanškrouně o přiškolení do místní obce a nakonec bylo rozhodnuto, že Chudoba bude přiškolená k Dolním Heřmanicím. Proti tomuto rozhodnutí se obec Horní Heřmanice odvolala, toto však bylo zamítnuto. Poté podala obec Horní Heřmanice žádost o přiškolení Chudoby do její obce. Teprve v roce 1934, po téměř šest let trvajícím sporu, byla obec vyrozuměna, že žádost Horních Heřmanic se zamítá a tím byl ukončen dlouholetý spor.

### Horní Heřmanice

V roce 1980 se slavilo 100. výročí hornohořmanské školy. Po dokončení stavby mateřské školy k 1. 12. 1985, kdy byla slavnostně otevřena a dána do provozu, se k 1. září 1986 začala tato budova využívat i jako základní škola.

Na základě uzavřené dohody patří Horní Heřmanice do školského obvodu základní školy Výprachtice.

V obci Horní Heřmanice je základní škola (1. – 5. třída), na druhý stupeň dojíždějí žáci do základní školy do Výprachtic, Štítů, Lanškrouna. Střední školu navštěvují žáci především v Lanškrouně, Šumperku, Letohradě, Žamberku, Ústí nad Orlicí, případně v jiných městech Pardubického kraje.

#### 1.5.3 Zdravotnictví

V obci Horní Heřmanice sídlí v čp. 7 praktický lékař pro dospělé, který má ordinační hodiny 2 x týdně, jednou týdně probíhají odběry krve. Za ostatními lékaři dojíždějí občané do Štítů, Lanškrouna, Červené Vody, či Ústí nad Orlicí. Nejbližší nemocnice je v Ústí nad Orlicí a Šumperku.

Zdravotnická záchranná služba přijíždí do obce z Lanškrouna. Z pohledu dostupnosti hodnotí obec základní zdravotní péči jako dostatečnou.



#### 1.5.4 Sociální péče

Podmínky pro život seniorů v obci nejsou úplně jednoduché. V případě potřeby dojíždí do obce charita Ústí nad Orlicí.

Nejbližší pobytové zařízení (pečovatelská služba) je ve Štítech, v Lanškrouně a v Červené Vodě. V obci není žádné ubytovací zařízení ani se zde nenachází žádná pečovatelská služba pro seniory.

#### 1.5.5 Kultura

Kulturu v obci podporují jak místní spolky, tak i samotná obec. Místní spolky jsou podrobněji popsány v kapitole 1.2.1.3 Spolková činnost. Pořádané akce jsou víceméně lokálního významu a charakteru, navštěvují je zejména místní občané, rekreanti a občané z blízkého okolí (pálení čarodějnic, rozsvícení vánočního stroměčku, pout'ová zábava, dětský den, seriál sportovních závodů XC<sup>3</sup>, fotbalový turnaj, plesy, divadelní představení, výstava jirín).

V obci je provozována veřejná knihovna, která je otevřena každé první pondělí v měsíci.

V obci se nachází kulturní dům, kde se pořádají různé společenské akce.

Mezi nejvýznamnější kulturní památky v obci patří (rovněž uvedeny v kapitole 1.3.3 Cestovní ruch):

- **Kostel svatého Jiří**

Památka zapsaná na Seznamu kulturních památek. Jedná se o jednodílný barokní stavbu se starší hranolovou věží z let 1708 – 1712. Stavitelem byl Ital Antonio Sala. Základní kámen byl položen roku 1702, svěcení proběhlo roku 1712, jak potvrzuje nápis tesaný na překladu portálu. Vnitřní zařízení je jednotné, vrcholně barokní. Křtitelnice s řezbou Křtu Krista v Jordáně je z roku 1749. Na hlavním oltáři je replika poutního obrazu Chrudimského Salvátora. Další oltáře jsou zasvěceny sv. Rodině a sv. Janu Nepomuckému. Kazatelna a prospekt varhan jsou rovněž barokní. Vrcholně barokní kostel z let 1708 - 1712, na hřbitově vymezeném tradičně ohradní zdí, se dvěma branami a neobvyklou barokní kostnicí kruhového půdorysu, tvoří spolu s kamenným krucifixem z r. 1788 charakteristický a umělecky i urbanisticky hodnotný areál.

- **Kostnice**

Rovněž zapsaná na Seznamu nemovitých kulturních památek. Barokní zděná architektura kostnice z doby kolem r. 1700, na centrálním půdorysu s kuželovou střechou, v interiéru zaklenutá klášterní klenbou s výsečemi, je cennou součástí venkovského sakrálního areálu.

- **Krucifix**

Zapsán na Seznamu nemovitých kulturních památek. Pozdně barokní krucifix z r. 1788 je charakteristickou součástí sakrálního areálu.

- **Socha sv. Jana Nepomuckého**

Socha oblíbeného barokního světce, vystavená r. 1767 v blízkosti kostela a fary, je hodnotným dokladem sochařsko-kamenické produkce v regionu a dokladem tradiční svatojánské úcty a zbožnosti.

- **Vodní mlýn (čp. 103)**

Starý dřevěný mlýn postavený v roce 1748 Ferdinandem Dittrichem, bratrem prvního heřmanického faráře Gotharda Dittricha, představuje velmi hodnotný doklad vývoje lidové architektury na Lanškrounsku.

- **Venkovský dům (čp. 85)**

Příklad podhorské roubené architektury Lanškrounska, pův. z r. 1792 se zdobenou lomenicí, po havárii z r. 2006 objekt proveden jako kopie původní stavby. Společně s okolní nejbližší zástavbou obdobného charakteru vytváří kvalitní a malebný celek.

- **Výměnek**

Roubený výměnek s trojdílnou komorochlévní dispozicí představuje ve hmotě i konstrukci doklad tradiční lidové architektury na Ústeckoorlicku a cenný pozůstatek někdejší venkovské usedlosti z 19. století.

### 1.5.6 Sport a volnočasové aktivity

V obci Horní Heřmanice působí několik sportovních organizací (rovněž popsány v kapitole 1.2.1.3 Spolková činnost):

- **SDH Horní Heřmanice – Sbor dobrovolných hasičů**

Mezi hlavní činnosti sboru patří aktivity v oblasti požární ochrany, účast na požární ochraně obce, preventivně-výchovné činnosti, práce s mládeží a výchova budoucích členů požárních jednotek. Sbor se podílí také na kulturní činnosti a spolkové činnosti pro jeho členy.

V současné době čítá tento sbor 70 členů. Členové sboru dobrovolných hasičů se účastní různých školení, cvičení a soutěží v požárním sportu, ale jsou rovněž nápomocní při zajišťování bezpečnosti v obci (pomoc při hašení požárů atd.).

- **Myslivecké sdružení Lány Horní Heřmanice**

Činnost mysliveckého sdružení spočívá zejména v celoroční péči o zvěř, zejména se jedná o intenzivní příkrmování v zimě. Činnost členů mysliveckého sdružení je věnována práci v revíru při chovu a lovu zvěře a údržbě mysliveckých staveb (posedy, krmelce).

- **XCT Horní Heřmanice (Cross Country Team)**

Tento spolek byl založen v roce 2010. Cílem je provozovat běžecké lyžování, cyklistiku a běh ve všech disciplínách a úrovních a dále připravovat a realizovat sportovní projekty všech věkových kategorií a výkonnostních úrovní zejména s dětmi a mládeží. Spolek se snaží zapojit do své činnosti i tělesně postižené spoluobčany a postupně vybudovat sportovní centrum pro společné provozování výše uvedených sportů. Členové pořádají seriál závodů s mezinárodní účastí.

- **Český zahrádkářský svaz Horní Heřmanice**

Svaz čítá cca 37 členů, kteří každoročně pořádají již tradiční výstavu jirín. Rovněž organizují zájezdy, výlety na kolech, pořádají letní karneval a divadelní představení.

- **TJ Sokol z.s.**

Spolek má v současnosti cca 10 členů. Členové jezdí na sokolské slety a účastní se kulturního života v obci. Scházejí se ve vlastní sokolovně.

## 1.6. Životní prostředí

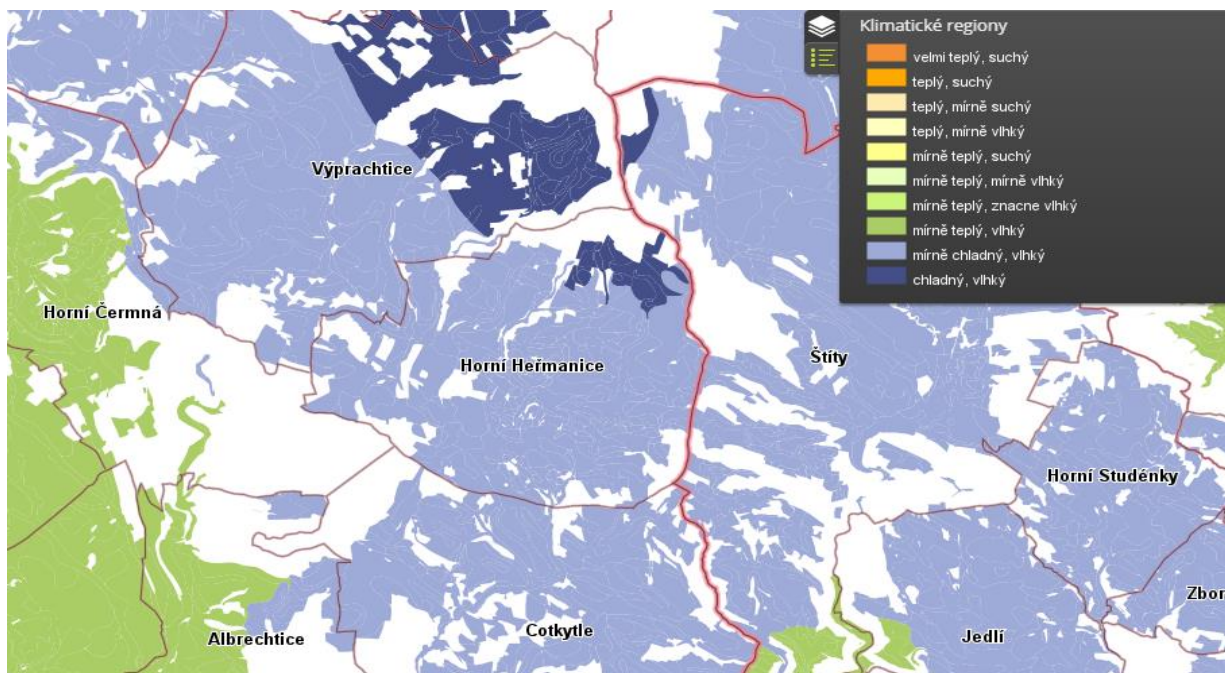
### 1.6.1 Geologie a geomorfologie

Obec Horní Heřmanice leží v geomorfologickém celku Orlické hory, podcelek Bukovohorská hornatina. Nejvyšší horou Bukovohorské hornatiny je Suchý vrch (995 m). Přírodní park Suchý vrch - Buková hora je významnou křižovatkou turistických značených cest a její svahy protíná mnoho běžkařských tras.

V obci Horní Heřmanice převládají plošší tvary, místy s nízkými, oblými pahorky, vystupujícími max. 10 až 20 metrů nad okolní terén. Část obce Chudoba se nachází ve vyšší poloze poblíž pramene Hraničního potoka. Rýdrovice se pak rozkládají na jižních svazích podél Sázavského potoka. V rámci celého plošného rozsahu katastru Horních Heřmanic jsou výškové rozdíly v úrovních terénu dost velké a pohybují se až kolem 290 m. Z tohoto hlediska je možné považovat území za velmi členité - hovoříme o podhorském terénu, kde rozdíly výšek přesahují 200 m.

## 1.6.2 Klima a vodstvo

Obec Horní Heřmanice patří do chladné klimatické skupiny CH7, která je charakteristická krátkým až středně dlouhým létem, mírným jarem a podzimem, středně dlouhou až dlouhou, mírně chladnou až chladnou a vlhkou zimou se středně dlouho ležící sněhovou pokrývkou. Průměrná roční teplota je 6,7° C, roční úhrn srážek je 760,5 mm.

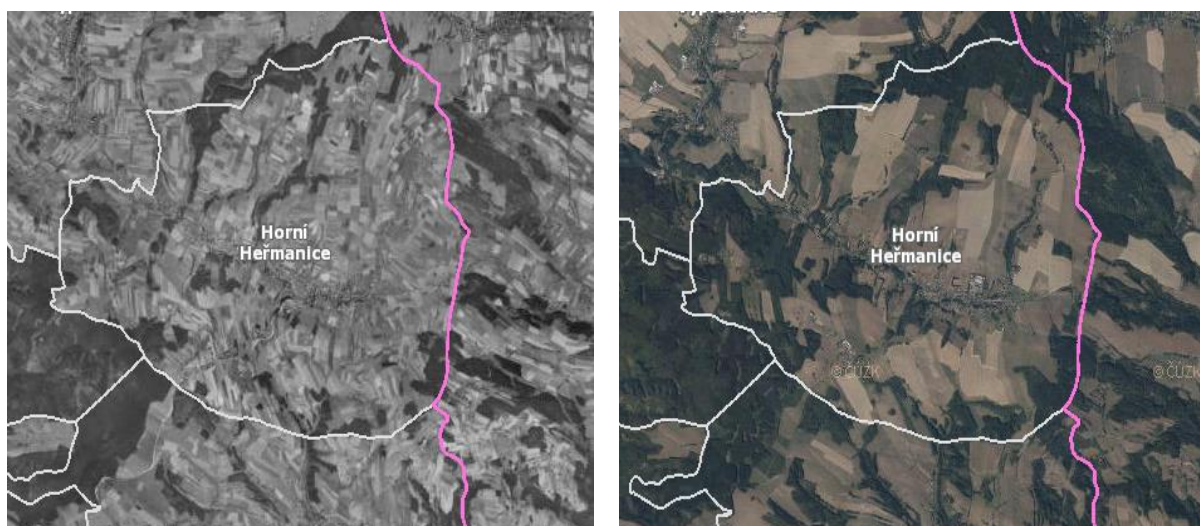


Obrázek 3 Mapa klimatických oblastí

Obec Horní Heřmanice se rozkládá po obou stranách Sázavského potoka, který pramení v Rýdrovicích a protéká celou obcí směrem od východu na západ. V obci Horní Heřmanice není vymezeno záplavové území.

## 1.6.3 Zemědělství a lesnictví

Z příložených ortofotomap z 50. let a současnosti je patrné, že co se týče rozsahu lesních porostů, došlo k poměrně velkému rozšíření lesního porostu v západní části a v severní části obce.



Obrázek 4 Porovnání území ortofotomapa 50. léta a současnost

Pokrytí obce lesy, loukami, ornou půdou či souvislou zástavbou se od roku 1993 (od této doby jsou k dispozici statistické údaje) změnila, což dokazuje i tabulka níže.

	Rok 1993	Rok 2000	Rok 2018
<b>Celková výměra (ha)</b>	<b>1 573,13</b>	<b>1 573,08</b>	<b>1 572,77</b>
<b>Zemědělská půda (ha)</b>	<b>1 124,90</b>	<b>1 101,71</b>	<b>1 053,70</b>
Orná půda (ha)	694,32	661,17	637,44
Chmelnice	-	-	-
Vinice	-	-	-
Zahrada	32,79	31,78	31,02
Ovocný sad	1,49	1,49	1,47
Trvalý travní porost	396,30	407,27	383,77
<b>Nezemědělská půda (ha)</b>	<b>448,22</b>	<b>471,37</b>	<b>519,07</b>
Lesní pozemek	359,78	383,66	431,27
Vodní plocha	1,63	1,63	1,75
Zastavěná plocha a nádvoří	11,57	11,84	11,71
Ostatní plocha	75,24	74,24	74,33

Tabulka 7 Druhy pozemků v obci Horní Heřmanice v letech 1993, 2000 a 2018

Co se týče druhu pozemků, největší zastoupení má orná půda (41 %), lesní pozemek (27 %) a trvalý travní porost (24 %).



Graf 11 Druhy pozemků v obci Horní Heřmanice v roce 2018

#### 1.6.4 Jakost a zdroje vod

Území obce Horní Heřmanice je odvodňováno Sázavským potokem se zdrojovou oblastí v nepříliš hlubokém údolí, ve kterém se rozkládají Rýdrovice. Potok protéká tímto údolím, dále pak celou obcí a v části pod Plánavy - Výprachtice pila, vtéká do Moravské Sázavy. Dalšími významnými vodotečemi jsou Valteřický potok, Heřmanický potok, Chudobský potok a Hraniční potok. Tyto potoky protékají mělkými údolními a vytvářejí charakteristický reliéf území obce. Všechny potoky a bezejmenné vodoteče náležejí k povodí Moravy.

V zájmovém území lze očekávat podzemní vody vázané na metamorfované horniny zábřežské série. Tento typ podzemních vod je i prakticky významný z hlediska stavebně - geologické problematiky.

V severní části obce se nacházejí silně zvodnělé lokality, zejména ve vazbě na Sázavský potok resp. menší bezejmenné vodoteče v této části území. Vodní plochy jsou v Horních Heřmanicích zastoupeny pouze několika drobnými rybníčky.

Obec se nenachází v chráněné oblasti přirozené akumulace vod CHOPAV. Kvalita vody v obci je dobrá.

### 1.6.5 Protipovodňová opatření

V obci Horní Heřmanice není stanoveno záplavové území. V případě povodní je povodňovým orgánem povodňová komise obecního úřadu, která je oprávněna činit opatření a vydávat příkazy k zabezpečovacím a záchranným pracím.

### 1.6.6 Nerostné bohatství

V obci se nevyskytují žádná ložiska ani dobývací prostory.

### 1.6.7 Ochrana ovzduší

Imisní limity stanovuje zákon o ochraně ovzduší 201/2012 Sb. a vyhláška o způsobu posuzování a vyhodnocení úrovně znečištění, rozsahu informování veřejnosti o úrovni znečištění a při smogových situacích 330/2012 Sb.

V současné době není v Horních Heřmanicích prováděno trvalé měření čistoty ovzduší. Obec není plynofikována, chemické exhalace zde nejsou. Ovlivňování ovzduší zápachem ze zemědělské výroby není registrováno.

### 1.6.8 Ochrana přírody

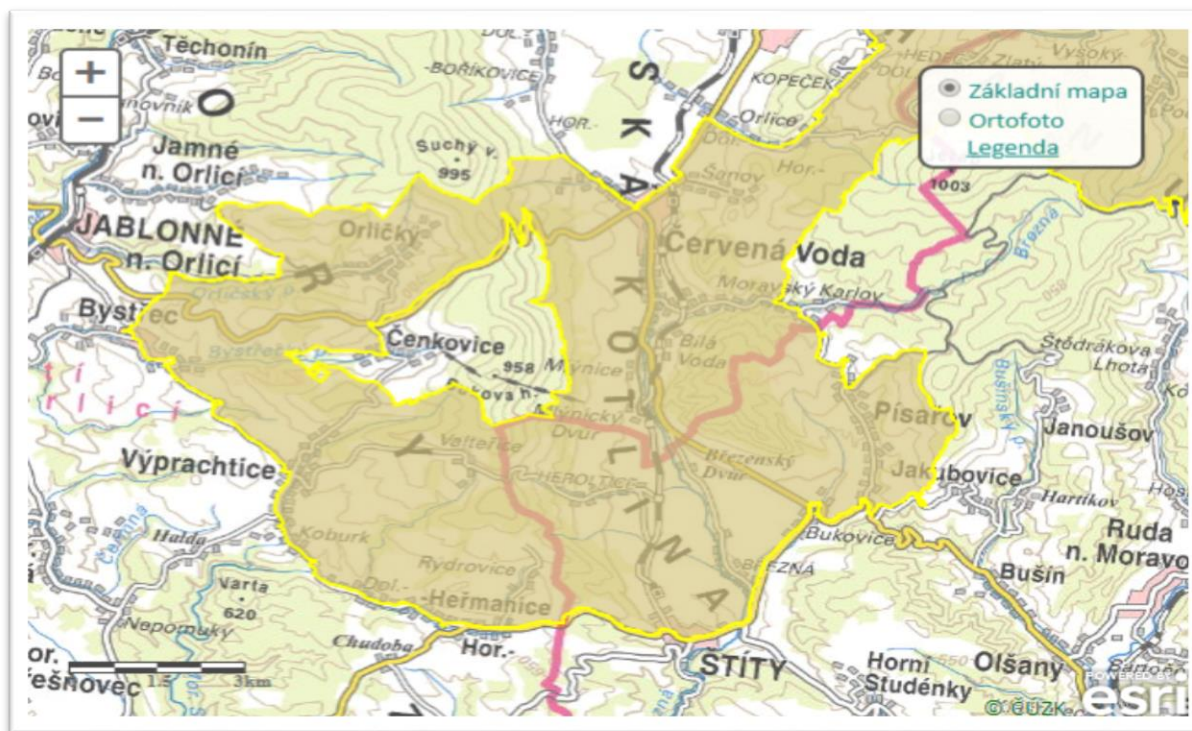
Do jižní části správního území obce zasahuje ve dvou zanedbatelných plochách OP národní přírodní rezervace „Selský les“ (ÚAP jev 027). Významné krajinné prvky se v obci Horní Heřmanice nenacházejí.

Obcí Horní Heřmanice vede nadregionální biokoridor NRBK 92, který je tvořený převážně zachovalými bučinami a smrčínami.

Na území obce se nachází také řada lokálních biocenter a lokální biokoridory: LBK 2-3 - Záhora, LBK 3 – Hora, LBK 4–5 – V dole, LBK 5 - Dolní Heřmanice, podél toku Sázavského potoka, LBK 5-6 – Horní Heřmanice, podél toku Sázavského potoka, LBK 6-7 – Rýdrovice, podél toku potoka, LBK 5-8 - Chudoba, podél silnice I/43, LBK 8 – Chudoba, podél místní vodoteče, LBK 4-92 – Sever obce na rozhraní Dolních a Horních Heřmanic.

Horní Heřmanice spadají pod ochranu NATURA 2000, což je soustava chráněných území, kterou společně vytvářejí členské státy Evropské unie. Jejím úkolem je ochrana nejvzácnějších a nejvíce ohrožených druhů živočichů, rostlin a nejvzácnějších přírodních stanovišť na území celé Evropské unie. Na území obce Horní Heřmanice se nachází ptačí oblast Králický Sněžník, která byla vyhlášena v roce 2004 v rámci ochrany populace chřástala polního v jeho přirozeném místě rozšíření a zajištění podmínek pro zachování populací tohoto vzácného druhu ptáka.





Obrázek 5 Mapa ptačí oblasti Králický Sněžník

V Horních Heřmanicích se nachází na pozemkové parcele č. 798/1 památný strom „Taraškova lípa“.

#### 1.6.9 Veřejná zeleň

Veřejnou zeleň představují plochy veřejných prostranství, zejména plochy veřejné zeleně v sousedství objektů občanského vybavení a u drobných památek církevní architektury.

Horní Heřmanice mají poměrně kvalitní vysokou zeleň zejména podél toku Sázavského potoka resp. dalších vodotečí. Z hlediska rozložení stabilizujících prvků je správní území obce poměrně sourodé a systém ekologické stability je zde dostatečný.

Do údržby zeleně investuje obec každoročně nemalé finanční prostředky.

#### 1.6.10 Ekologická stabilita krajiny

Stav krajiny z hlediska její vyváženosti a rovnováhy je vyjadřován koeficientem ekologické stability. Koeficient ekologické stability stanovuje poměr ploch tzv. stabilních a nestabilních krajinnotvorných prvků v daném území. Mezi stabilní prvky patří lesy, trvalé travní porosty, sady, zahrady, vinice, chmelnice a vodní plochy, mezi nestabilní prvky patří orná půda, zastavěné plochy a ostatní plochy.

Hodnoty koeficientu ekologické stability menší nebo rovné 0,10 dosahují území s maximálním narušením přírodních struktur; 0,10 – 0,30 území nadprůměrně využívaná se zřetelným narušením přírodních struktur; 0,31 – 1,00 území intenzívně využívaná, zejména zemědělskou velkovýrobou; 1,01 – 2,99 celkem vyvážená krajina, v níž jsou technické objekty a člověkem využívané plochy relativně v souladu s dochovanými přírodními strukturami; hodnoty 3,00 a více dosahuje přírodní a přírodě blízká krajina s výraznou převahou ekologicky stabilních struktur a nízkou intenzitou využívání krajiny člověkem.

V roce 2018 měla obec Horní Heřmanice koeficient ekologické stability 1,17, což znamená krajina celkem vyvážená, v níž jsou technické objekty a člověkem využívané plochy relativně v souladu s dochovanými přírodními strukturami.

#### 1.6.11 Staré ekologické zátěže

Za starou ekologickou zátěž považujeme závažnou kontaminaci horninového prostředí, podzemních nebo povrchových vod, ke které došlo nevhodným nakládáním s nebezpečnými látkami v minulosti (zejména se jedná např. o ropné látky, pesticidy, PCB, chlorované a aromatické uhlovodíky, těžké kovy apod.). Zjištěnou kontaminaci můžeme považovat za starou ekologickou zátěž pouze v případě, že původce kontaminace neexistuje nebo není znám.

Kontaminovaná místa mohou být rozmanitého charakteru – může se jednat o skládky odpadů, průmyslové a zemědělské areály, drobné provozovny, nezabezpečené sklady nebezpečných látek, bývalé vojenské základny, území postižená těžbou nerostných surovin nebo opuštěná a uzavřená úložiště těžebních odpadů představující závažná rizika.

V obci Horní Heřmanice není evidováno žádné místo staré ekologické zátěže.

### 1.7. Správa obce

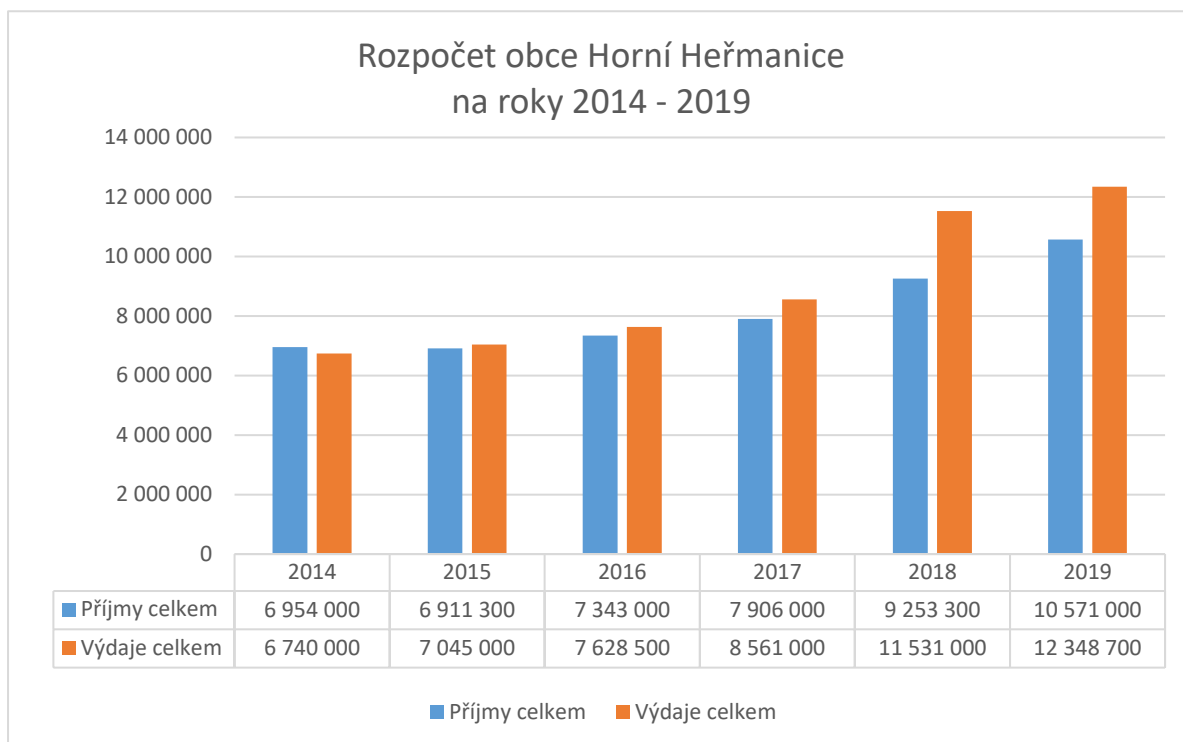
#### 1.7.1 Obecní úřad a kompetence obce

Obec Horní Heřmanice je obcí I. typu (obec s „běžným“ obecním úřadem). Obecní úřad tvoří starosta (uvolněný pro výkon funkce), místostarosta (neuvolněný pro výkon funkce) a tři pracovníci obecního úřadu (účetní + techničtí pracovníci). Zastupitelstvo obce má sedm členů.

Obec zřizuje mateřskou školu a základní školu. Mateřskou školu v současné době navštěvuje cca 20 dětí. Mateřská škola spolu se základní školou pořádá mnoho akcí, které jsou tematicky spojeny s nějakou událostí. Základní školu (1. – 5. třída) v Horních Heřmanicích navštěvuje 30 žáků. Na druhý stupeň ZŠ dojíždějí děti do Štítů, Výprachtic a Lanškrouna.

## 1.7.2 Hospodaření - majetek obce

Z níže uvedeného grafu vyplývá, že rozpočet na rok 2014 byl schválen jako přebytkový, v dalších letech (2015 – 2019) byl schválen rozpočet schodkový. Schodkový rozpočet se projevuje čerpáním dotací, které obec využívá a investuje.



Graf 12 Schválený rozpočet obce Horní Heřmanice na roky 2014 - 2019

## 1.7.3 Bezpečnost

V obci Horní Heřmanice nepůsobí obvodní oddělení Policie ČR, obec nemá ani obecní policii. Vzhledem k velikosti obce není potřeba tuto činnost zajišťovat. Obec Horní Heřmanice patří svojí územní působností pod Obvodní oddělení Policie ČR Lanškroun.

V pořadí podle indexu kriminality (od nejvyššího k nejnižšímu) bylo v březnu 2019 Obvodní oddělení Policie ČR Lanškroun na 310. místě (z celkového počtu 522), jedná se tedy o celkem bezpečné místo v rámci ČR. Index kriminality (počet spáchaných trestných činů za zvolené časové období na daném území, přepočtený na 10 tisíc obyvatel) v obvodním oddělení Lanškroun v březnu 2019 byl 10,5.

Obec informuje občany pomocí sms rozhlasu a bezdrátového rozhlasu. Informace o krizovém stavu (také informace o plánovaných odstávkách vody, přerušení dodávek elektrické energie, uzavírkách místních komunikací, termínech zasedání zastupitelstva, konání kulturních a společenských akcí, apod.) jsou zveřejňovány také na úřední desce obecního úřadu, na vývěskách a na webových stránkách obce.

Obec vydává čtyřikrát ročně občasník Heřmánek nákladem 300 ks, kde rovněž informuje o činnosti obecního úřadu, plánovaných či proběhlých sportovních a kulturních akcích.

#### 1.7.4 Vnější vztahy a vazby obce

Obec Horní Heřmanice je členem Dobrovolného svazku obcí Mikroregion Severo-Lanškrounsko a Sdružení místních samospráv ČR a patří do územní působnosti MAS ORLICKO, z.s.

V rámci meziobecní spolupráce obec řešila několik projektů, např. telekomunikační služby, opravy drobných památek aj. Přínosem meziobecní spolupráce je zejména možnost konzultace podobných problémů s ostatními obcemi, nalezení společných cílů a získání i lepších cenových nabídek. V rámci členství v DSO Mikroregion Severo-Lanškrounsko, který je zapojen do projektu Centra společných služeb, využívá obec i poradenské a dotační služby.

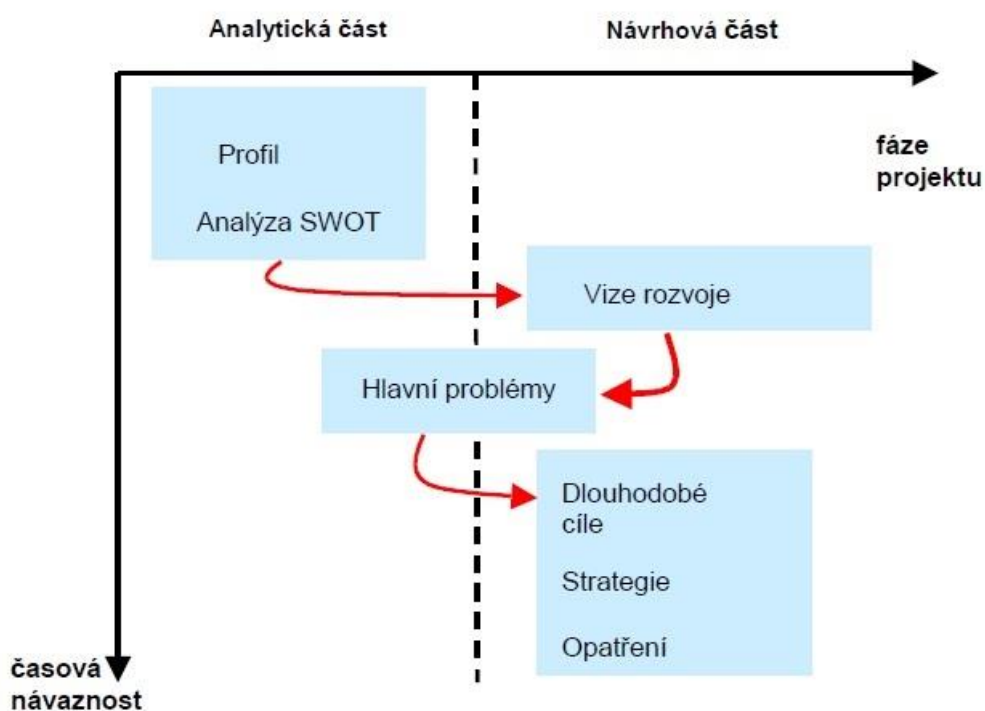
## 2. Vazba mezi analytickou a návrhovou částí

Každý strategický plán rozvoje obce by měl tedy obsahovat tři vzájemně provázané oddíly:

- analytickou část,
- návrhovou část,
- implementační část.

**Analytická část** poskytuje odpovědi na to, proč stanovit jednotlivé cíle. Zároveň podává objektivní pohled na současnou situaci obce. Jde o komplexní sociálně ekonomickou analýzu postavenou na statistických datech, analýzu potřeb a preferencí občanů. Jednoduchý shrnující přehled aktuální situace obce pak poskytuje SWOT analýza, tedy analýza silných a slabých stránek, příležitostí a hrozeb obce, jež se opírá o veškerá uvedená analytická zjištění.

**Návrhová část** je klíčovou pasáží strategického dokumentu, neboť určuje, co chce obec ve stanovené (většinou střednědobé) časové lhůtě dosáhnout. Návrhová část je zarámována vizí. Vize vychází z historického zařazení obce v regionu a její vazby na okolí. Respektuje přírodní či územní podmínky obce.



Obrázek 6 Přechod mezi analytickou a návrhovou částí

## **Návrh na postup v následujících oblastech:**

### **1. TECHNICKÁ A DOPRAVNÍ INFRASTRUKTURA**

- a. Opravy, rekonstrukce a zlepšení kvality místních komunikací, parkovišť a mostů včetně dopravního značení
- b. Příprava pozemků pro výstavbu RD
- c. Rekonstrukce, opravy, rozšíření a údržba veřejného osvětlení
- d. Rozšíření kanalizace
- e. Rozšíření a úprava sběrného místa
- f. Vybudování, úpravy a rozšíření prostor pro skladování komunální techniky a pořízení komunální techniky
- g. Pasporthy
- h. Bezpečnost silničního provozu (snižování rychlosti, ostrůvky, přechody, chodníky, apod.)
- i. Posílení dopravní obslužnosti

### **2. OBČANSKÁ VYBAVENOST**

- a. Výstavba, rekonstrukce, opravy a údržba obecních budov a jejich vybavení
- b. Oprava a rekonstrukce hřbitova
- c. Výstavba, rekonstrukce, oprava a údržba sportovišť a jejich vybavení
- d. Vybudování, údržba, rekonstrukce, oprava a provoz dětských hřišť a odpočinkových zón
- e. Obnova a úprava veřejných prostranství a zeleně
- f. Pořízení informačních tabulí a směrovek
- g. Údržba a rozšíření protipovodňových opatření, varovného systému a rozhlasu
- h. Pořízení vybavení pro JSDHO
- i. Rekonstrukce hasičské zbrojnice

### **3. CESTOVNÍ RUCH, KULTURA, SPORT, OSVĚTA**

- a. Zbudování turistických a cyklistických tras, naučných stezek a příslušenství
- b. Opravy památek
- c. Péče o krajinu
- d. Vybudování turistického cíle – historická expozice
- e. Zkvalitnění a navýšení stravovacích a ubytovacích kapacit
- f. Zajištění a podpora potravinové obslužnosti
- g. Prezentace obce na regionální úrovni
- h. Podpora a rozvoj kulturního života a spolkové činnosti

### 3. SWOT analýza

SWOT analýza je technika umožňující poznání zkoumané problematiky (vnitřní i vnější souvislosti).

SWOT je zkratkou z anglických slov:

- **Strengths** (silné stránky – přednosti)
- **Weaknesses** (slabé stránky – nedostatky)
- **Opportunities** (příležitosti)
- **Threats** (hrozby).

**Strengths** – klady, pozitivní východiska a charakteristiky pro danou celkem svazku nebo oblast.

**Weaknesses** – zápory, především negativní vnitřní podmínky nebo východiska rozvoje.

**Opportunities** – současné nebo budoucí podmínky a jevy v prostředí, které, pokud nastanou, budou mít pozitivní dopad na rozvoj oblasti.

**Threats** – současné nebo budoucí podmínky a jevy v prostředí, které, pokud nastanou, budou mít negativní dopad na rozvoj oblasti.

Tato analytická metoda především:

- shrnuje poznatky analytické části
- zřetelně ilustruje hlavní závěry analýz
- umožňuje hledání souvislostí
- umožňuje posuzovat možnosti změn hrozeb na příležitosti

## SWOT analýzy – obec Horní Heřmanice

### SWOT Technická a dopravní infrastruktura

Silné stránky	Slabé stránky
<ul style="list-style-type: none"><li>• Okrajem obce prochází silnice I/43 Brno – Svitavy – Lanškroun – Polsko</li><li>• Centrální zásobování pitnou vodou (cca 80 % rozlohy obce)</li><li>• Dobrá kvalita pitné vody</li></ul>	<ul style="list-style-type: none"><li>• Pouze částečná kanalizace v obci</li><li>• Chodníky pouze v části obce</li><li>• Horší stav některých komunikací</li><li>• Zhoršující se bezpečnost chodců</li><li>• Nedostatečná parkovací kapacita</li></ul>
Příležitosti	Ohrožení
<ul style="list-style-type: none"><li>• Dobudování kanalizační sítě</li><li>• Dobudování sítě chodníků</li><li>• Rekonstrukce, opravy a výstavba komunikací</li><li>• Vybudování a umístění bezpečnostních prvků (radary, ostrůvky, přechody, atd.)</li><li>• Navýšení parkovací kapacity</li></ul>	<ul style="list-style-type: none"><li>• Zhoršení dopravní obslužnosti</li><li>• Zhoršování stavu technické infrastruktury</li><li>• Nárůst průměrného věku obyvatel</li><li>• Migrace obyvatel do blízkého města</li></ul>



## SWOT Občanská vybavenost

Silné stránky	Slabé stránky
<ul style="list-style-type: none"> <li>• Fungující mateřská škola a základní škola (1. stupeň)</li> <li>• Fungující obchod, pošta, lékař, restaurace, knihovna</li> </ul>	<ul style="list-style-type: none"> <li>• Absence lokalit pro výstavbu rodinných domů</li> <li>• Nedostatek bytů</li> <li>• Absence venkovního koupaliště a zastřešeného sportoviště</li> <li>• Nedostatek pozemků pro výstavbu rodinných domů</li> <li>• Malé pracovní příležitosti přímo v obci</li> <li>• Dlouhodobá tendence úbytku obyvatel</li> </ul>
Příležitosti	Ohrožení
<ul style="list-style-type: none"> <li>• Podpora volnočasových aktivit dětí a mládeže</li> <li>• Podpora spolků</li> <li>• Stabilizace a navýšení počtu trvale bydlících obyvatel</li> <li>• Bytová výstavba</li> <li>• Výstavba a vybudování zastřešeného sportoviště / tělocvičny</li> </ul>	<ul style="list-style-type: none"> <li>• Migrace obyvatel v produktivním věku z obce</li> <li>• Zvyšování průměrného věku obyvatel</li> <li>• Pokles kvality občanské vybavenosti</li> </ul>

## SWOT Cestovní ruch, kultura, sport, osvěta

Silné stránky	Slabé stránky
<ul style="list-style-type: none"> <li>• Dobrá kvalita životního prostředí</li> <li>• Hustá síť turistických tras a cyklotras v okolí</li> <li>• V zimě upravované běžkařské trasy</li> <li>• Velmi dobrá možnost celoročního sportovního využití v přírodě</li> <li>• Členitost krajiny</li> <li>• Malá hustota zalidnění příhodná ke klidovému a rekreačnímu bydlení</li> </ul>	<ul style="list-style-type: none"> <li>• Nedostatečná stravovací a ubytovací kapacita</li> <li>• Absence dětského hřiště</li> <li>• Absence venkovního koupaliště a zastřešeného sportoviště</li> <li>• Špatný stav techniky na úpravu běžkařských tras</li> <li>• Okrajová poloha v rámci regionu a celého kraje</li> </ul>
Příležitosti	Ohrožení
<ul style="list-style-type: none"> <li>• Zvyšování stravovací a ubytovací kapacity</li> <li>• Zkvalitnění prezentace území na regionální úrovni</li> <li>• Zlepšování úrovně služeb pro návštěvníky</li> <li>• Orientace na šetrné formy cestovního ruchu</li> <li>• Rozšíření sítě běžkařských tras</li> <li>• Pořízení nové techniky na úpravu běžkařských tras</li> <li>• Udržení či rozšíření činnosti místních spolků</li> <li>• Výstavba dětského hřiště</li> <li>• Výstavba a vybudování zastřešeného sportoviště / tělocvičny</li> </ul>	<ul style="list-style-type: none"> <li>• Upřednostňování jiných turisticky zajímavějších lokalit</li> <li>• Odchod obyvatel v produktivním věku z obce – zvyšování průměrného věku obyvatel</li> </ul>

## **Komentář výsledků SWOT analýzy obce**

Z výsledků SWOT analýzy vyplývá, že území obce je místem s dobrou kvalitou životního prostředí, které je vhodné pro odpočinek, rekreaci a sportovní vyžití. Nachází se zde spíše méně významné kulturní památky. Pro turisty je hlavním lákadlem přírodní ráz vesnice a kostel sv. Jiří. Obec je vhodným výchozím bodem pro pěší turistiku. Dostupné jsou turistické lokality v blízkém okolí, a to navzdory skutečnosti, že zde chybí železniční trať.

V obci funguje obchod s potravinami a smíšeným zbožím, je zde pošta, ordinace praktického lékaře, mateřská i základní škola (1. – 5. ročník), dále knihovna, restaurace, penzion.

Elektrina a vodovod jsou v obci zavedeny. Část obce je odkanalizovaná. Kvalita místních komunikací je průměrná. Rozsah a kvalita infrastruktury je samozřejmě zásadně ovlivněna finančními možnostmi obce.

Nabídka zaměstnání v samotné obci není velká, lidé dojíždějí za prací do blízkých měst a obcí. Co se ovšem jeví jako nedostatečně zajištěné, jsou sociální služby, a to jak terénního, tak pobytového charakteru.

Současný vývoj obce je dle zástupců obce považován jako dobrý. Za slabou stránku je považován zvyšující se průměrný věk obyvatel.

## II. NÁVRHOVÁ ČÁST

**Strategická vize** obce je definována zejména na základě výsledků a závěrů předchozích bodů analytické části a také na základě jednání se starostou a zastupiteli obce. Naplnění vize bude dosaženo realizací tohoto strategického plánu rozvoje a na něj navazujících dokumentů, zejména akčních plánů na jednotlivé roky.

**Oblasti rozvoje** ve svém součtu kompletně pokrývají veškerou problematiku obce. **Priority (prioritní oblasti rozvoje)** vymezují několik klíčových směrů rozvoje, které jsou pro rozvoj obce společné. Jejich vymezení je důležité pro větší koncentraci úsilí obce do několika málo oblastí, které mohou přinášet efekty v rozvoji nebo řešení jejích problémů. Součástí formulování jednotlivých prioritních oblastí rozvoje je také formulace dlouhodobých **strategických cílů**, které stanovují cílový stav, kterého by chtěla obec dosáhnout. Jednotlivá **opatření** popisují kroky, kterými lze dosáhnout naplnění stanovených strategických cílů, a každé opatření se skládá z dílčích **aktivit**, jejichž uskutečnění vede k realizaci opatření.

### 1. Vize

Na základě charakteristických rysů obce, diskusí uvnitř obce, tj. se starostou, zastupiteli i občany obce, a provedené SWOT analýzy, byla pro obec formulována následující strategická vize:

**Předními tématy dalšího rozvoje obce budou i nadále krásná a nepoškozená krajina přívětivá ke svým obyvatelům a návštěvníkům, udržení a zásadní podpora bezpečnosti a pořádku v obci, kvalitního vzdělávání dětí a mládeže, infrastruktury, sportovního a kulturního vyžití pro všechny generace.**

### 2. Prioritní oblasti rozvoje

Cílem tohoto dokumentu je formulovat strategii dalšího rozvoje obce tak, aby byl naplněn účel jeho založení. V návaznosti na náměty obce na oblasti spolupráce, výstupy SWOT analýzy a formulovanou strategickou vizi proto byly starostou a zastupiteli obce definovány celkem tři následující prioritní oblasti rozvoje obce.

1. Technická a dopravní infrastruktura
2. Občanská vybavenost
3. Cestovní ruch, kultura, sport, osvěta

Jednotlivé prioritní oblasti kopírují oblasti použité ve SWOT analýze. Vymezují klíčové směry rozvoje, které jsou dané pro rozvoj obce. Jejich vymezení je důležité pro větší koncentraci úsilí obce do několika oblastí, které mohou přinášet efekty v rozvoji nebo řešení jeho problémů.

### 3. Strategické cíle, opatření, aktivity

V návaznosti na výše uvedené tři prioritní oblasti rozvoje obce byly starostou a zastupiteli obce stanoveny následující strategické cíle, opatření a na ně navazující konkrétní aktivity.

Ke každé aktivitě je uveden její popis.

<b>Oblast rozvoje</b>	<b>1. Technická a dopravní infrastruktura</b>
<b>Cíl</b>	Obec bude prostředím pro kvalitní život občanů s dostatečnou a kvalitní technickou a dopravní infrastrukturou.
<b>Opatření</b>	<b>1.1 Výstavba, správa, rekonstrukce, opravy a údržba technické a dopravní infrastruktury</b>
<b>Aktivita</b>	Opravy, rekonstrukce a zlepšení kvality místních komunikací, parkovišť a mostů včetně dopravního značení
Opravy a rekonstrukce místních komunikací, parkovišť a mostů jsou jednou z dalších priorit obce. Rozsah a kvalita této infrastruktury jsou závislé především na finančních možnostech obce.	
<b>Aktivita</b>	Příprava pozemků pro výstavbu RD – výstavba komunikací a inženýrských sítí
V této aktivitě je zahrnuta příprava pozemků určených pro výstavbu rodinných domů. Je to jedna z důležitých oblastí, které by se chtěla obec v budoucnu věnovat.	
<b>Aktivita</b>	Rekonstrukce, opravy, rozšíření a údržba veřejného osvětlení
Veřejné osvětlení je obecně nejstarší veřejnou službou. Pravidelná údržba včetně nutných oprav je pro obec poměrně finančně náročnou záležitostí. Provádění pravidelné údržby je důležité zejména z pohledu její životnosti a výše finančních nákladů vynakládaných na její provoz. U veřejného osvětlení, které již překročilo hranice své životnosti, je možné kompletní rekonstrukcí dosáhnout vysokých úspor nákladů na elektrickou energii i na pravidelnou údržbu této infrastruktury.	
<b>Aktivita</b>	Rozšíření kanalizace
Část obce je odkanalizovaná. Obec plánuje v budoucnu rozšiřovat stávající kanalizaci. Zavedení kanalizační sítě je však finančně náročné, je proto závislé z velké části na finančních možnostech obce a na možnosti získání dotace.	
<b>Aktivita</b>	Rozšíření a úprava sběrného místa
Odpadové hospodářství je jedním ze stěžejních bodů, které se neustále vyvíjejí a které obec stále řeší. S nárůstem množství odpadu vyvstává také potřeba upravovat a rozšiřovat sběrné místo.	
<b>Aktivita</b>	Vybudování, úpravy a rozšíření prostor pro skladování komunální techniky a pořízení komunální techniky
Pořízení komunální techniky s sebou nese také potřebu jejího uskladnění. Obec by chtěla v budoucnu v souvislosti s pořízením komunální techniky upravit a rozšířit skladovací prostory.	
<b>Aktivita</b>	Zhotovení pasportů infrastruktury obce
Pasporty infrastruktury obcí poskytují jednoduchý a srozumitelný přehled o jejím aktuálním stavu. Pro jejího správce jde tak o silný nástroj na optimální a efektivní nastavení správy,	

evidence a plánování pravidelné údržby. Konkrétně pasport místních komunikací navíc patří mezi dokumenty, které obci ukládá zákon. Nejedná se pouze o pasport komunikací, ale i o pasporty dopravního značení, veřejného osvětlení, hrobových míst apod.

<b>Opatření</b>	<b>1.2 Bezpečnost silničního provozu</b>
-----------------	--

<b>Aktivita</b>	Dodržování povolené rychlosti v obci (radary apod.)
-----------------	---

Oproti motoristicky vyspělým státům není v české společnosti stále bezpečnost silničního provozu vnímána jako priorita; právní vědomí účastníků silničního provozu na pozemních komunikacích je oproti vyspělým státům na nízké úrovni, stejně jako vymahatelnost práva. Pro nápravu současného stavu je využíván koordinovaný přístup v oblasti represe i prevence - to zahrnuje jednak pravidelné bezpečnostní akce policie, osvětlu řidičů a přijetí některých nutných změn v právní úpravě provozu na pozemních komunikacích. Jednou z oblastí této problematiky je i dodržování povolené rychlosti v obcích. Tento problém mají snahu řešit i samy obce, a to instalací nejrůznějších zařízení, která v daný okamžik mohou řidiči poskytnout i zpětnou vazbu (elektronické radarové systémy apod.).

<b>Aktivita</b>	Budování bezpečnostních prvků (ostrůvky, přechody, chodníky, apod.)
-----------------	---

Zvýšení bezpečnosti silničního provozu v obcích je samosprávami dále řešeno opatřeními stavební povahy, jako je budování zpomalovacích nebo ochranných ostrůvků, chodníků, přechodů pro chodce apod.

<b>Opatření</b>	<b>1.3 Zlepšení dopravní obslužnosti</b>
-----------------	--

<b>Aktivita</b>	Posílení dopravní obslužnosti
-----------------	-------------------------------

Posílení dopravní obslužnosti je další oblastí, kterou by chtěla obec v budoucnu zlepšit. Je důležitá především pro občany, kteří jezdí mimo obec za vzděláním a za prací.

<b>Oblast rozvoje</b>	<b>2. Občanská vybavenost</b>
-----------------------	-------------------------------

<b>Cíl</b>	Obec bude místem pro kvalitní život občanů s odpovídajícím zázemím veřejných služeb.
------------	--

<b>Opatření</b>	<b>2.1 Výstavba, rekonstrukce, opravy a údržba občanské vybavenosti</b>
-----------------	---

<b>Aktivita</b>	Výstavba, rekonstrukce, opravy a údržba obecních budov a jejich vybavení
-----------------	--

Výstavba, rekonstrukce, opravy a údržba obecních budov je poměrně nákladná záležitost, která může rozpočet obce zatížit i na několik let dopředu, nicméně bezproblémové fungování těchto budov souvisí s kvalitou života obyvatel v obci. Jedná se o bytové domy, obecní úřad či budovy, kde se scházejí členové spolků. Rekonstrukcí a oprav těchto budov dojde ke zkvalitnění zázemí, které občan od své obce očekává.

<b>Aktivita</b>	Oprava a rekonstrukce hřbitova
-----------------	--------------------------------

Místo posledního odpočinku si stejně jako jiná místa v obci zaslouží reprezentativní vzhled. Upravený a udržovaný hřbitov je znakem aktivního přístupu obyvatel a úcty občanů ke svým předkům.

<b>Aktivita</b>	Výstavba, rekonstrukce, oprava a údržba sportovišť a jejich vybavení
-----------------	--

Sportoviště jsou obecně místem pro aktivní odpočinek občanů. Jejich výstavba či obnova včetně jejich vybavení je nezbytná pro vytváření odpovídajícího zázemí veřejných služeb.	
<b>Aktivita</b>	Vybudování, údržba, oprava, rekonstrukce a provoz dětských hřišť a odpočinkových zón
Dětská hřiště a odpočinkové zóny jsou místem pro aktivní i pasivní odpočinek občanů, ale i návštěvníků obce. Zajištění jejich provozu a pravidelné údržby jsou nezbytné pro kvalitní život v obci.	
<b>Aktivita</b>	Obnova a úprava veřejných prostranství a zeleně
Stejně tak údržba a obnova zeleně a veřejného prostranství obce vytváří prostor pro kvalitní život občanů v obci.	
<b>Opatření</b>	<b>2.2 Pořízení, opravy, rekonstrukce a údržba varovného, výstražného a informačního systému</b>
<b>Aktivita</b>	Pořízení informačních tabulí a směrovek
Pro dobrou orientaci v obci a okolí jsou vhodné různé informační tabule a směrovky, které příjemné a zjednoduší život nejen obyvatelům, ale i návštěvníkům obce.	
<b>Aktivita</b>	Údržba a rozšíření protipovodňových opatření, varovného systému a rozhlasu
Rovněž informovanost a varování občanů jsou důležité pro kvalitní život v obci. V této aktivitě je zahrnuta údržba a rozšíření protipovodňových opatření, varovného systému, rozhlasu apod.	
<b>Opatření</b>	<b>2.3 Provoz JSDHO</b>
<b>Aktivita</b>	Pořízení vybavení pro JSDHO
V této aktivitě je zahrnuto pořízení vybavení pro JSDHO, které je nezbytné pro dobré fungování jednotky a bezpečnost jejích členů.	
<b>Aktivita</b>	Rekonstrukce hasičské zbrojnice
Rekonstrukce hasičské zbrojnice je také poměrně nákladná záležitost, ovšem dobré zázemí je důležité pro bezproblémové fungování JSDHO i SDH.	

<b>Oblast rozvoje</b>	<b>3. Cestovní ruch, kultura, sport, osvěta</b>
<b>Cíl</b>	Obec bude atraktivní turistickou oblastí, která využívá přírodních krás a turistických cílů v obci a jejím blízkém okolí.
<b>Opatření</b>	<b>3.1 Turistické cíle</b>
<b>Aktivita</b>	Zbudování turistických a cyklistických tras, naučných stezek a příslušenství
Obec je místem s dobrou kvalitou životního prostředí, které je vhodné pro odpočinek, rekreaci a sportovní vyžití. Vybudování turistických a cyklistických tras, naučných stezek a příslušenství by znamenalo tuto stránku obce ještě více posílit a přilákat do obce a jejího okolí více turistů.	
<b>Aktivita</b>	Opravy památek
Na území obce se nachází několik kulturních památek. Jedná se jak o větší nemovité památky, tak i o drobné kulturní památky místního významu. Jde zejména o kříže. Kulturní památky jsou nezaměnitelnou součástí naší krajiny a velmi cennou ukázkou lidové umělecké tvorby. Opravená a udržovaná kulturní památka je znakem aktivního přístupu obyvatel z jejího okolí k obecné společensko-kulturní potažmo krajinné problematice.	
<b>Aktivita</b>	Péče o krajinu



Krajina podléhá změnám od nepaměti, někdy jsou však změny příliš rychlé. Snadno tak můžeme ztratit, co nám až časem začne chybět. Ekonomický význam cestovního ruchu roste. Lidé vyhledávají pestrou krajinu, která je udržovaná, není zarostlá a poskytuje výhledy. Udržovaná tradiční krajina je důležitá i pro společenství místních obyvatel. Je nutno pečovat o cenné lokality s výskytem chráněných druhů rostlin a zvířat a je žádoucí o takovou krajinu pečovat.	
<b>Aktivita</b>	Vybudování turistického cíle – historická expozice
Obec by v budoucnu chtěla vybudovat turistický cíl – historickou expozici. Realizace tohoto projektu by znamenala zatraktivnění obce a zvýšení cestovního ruchu v obci a jejím blízkém okolí.	
<b>Opatření</b>	<b>3.2 Poskytování kvalitních služeb</b>
<b>Aktivita</b>	Zkvalitnění a navýšení stravovacích a ubytovacích kapacit
Rozšíření a zkvalitnění stravovací a ubytovací kapacity pro všechny kategorie návštěvníků, také tuto problematiku by chtěla obec v budoucnu řešit.	
<b>Aktivita</b>	Zajištění a podpora potravinové obslužnosti v obci
V obci se nachází jeden obchod s potravinami a smíšeným zbožím, který slouží občanům i turistům. Udržení obchodu v obci přispěje k zajištění kvalitních služeb občanům.	
<b>Opatření</b>	<b>3.3 Prezentace obce</b>
<b>Aktivita</b>	Zajištění dostatečné a kvalitní propagace na regionální úrovni
Zajištění dostatečné a kvalitní propagace obce je jedním ze základních nástrojů, jak prezentovat samotnou obec širokému okolí s cílem zvýšit cestovní ruch v obci.	
<b>Opatření</b>	<b>3.4 Podpora komunitního života v obci</b>
<b>Aktivita</b>	Zajištění a podpora bohatého kulturního života
Kulturní život v obci je dostatečný. Obec však hodlá i v budoucnu podporovat kulturní život v obci, a to zejména prostřednictvím spolků.	
<b>Aktivita</b>	Podpora a rozvoj spolkové činnosti
Podpora mezilidských vztahů obyvatel, občanských spolků a sdružení v souladu s místními tradicemi je zaměřena na aktivní společenský a spolkový život v obci.	

# III. IMPLEMENTAČNÍ ČÁST

## 1. Akční plán

Akční plán plní funkci databáze aktivit, konkretizuje předpoklady a finanční náročnost jejich uskutečnění.

Akční plán podléhá pravidelné aktualizaci, která následuje minimálně po uplynutí období, na které je akční plán sestaven, popřípadě po vyhodnocení dosavadní realizace aktivit. Jedná se tedy vždy o aktuální přílohu strategie, ve které jsou specifikovány projekty, které by měly být realizovány v horizontu jednoho roku.

**Akční plán na období 2020 - 2021 je nedílnou součástí tohoto strategického plánu a je umístěn v příloze č. 1 tohoto dokumentu.**

## 2. Implementace

Implementační část strategického rozvojového dokumentu nastavuje pravidla, jak strategii uvést v život. Popisuje procesy tvorby akčních plánů, které ze strategie vycházejí a jež definují konkrétní projekty přispívající k plnění strategických cílů. Implementační kapitola také nastavuje proces vyhodnocování úspěšnosti strategie.

Pro potřeby úspěšné realizace strategie jsou zvoleny následující řídicí, výkonné a kontrolní mechanismy:

- 1) Řídicí složka
- 2) Výkonná složka
- 3) Kontrolní složka

**Řídicí složkou je zastupitelstvo obce.** Tento řídicí orgán usměrňuje realizaci strategie dle aktuální situace a možností, a to na základě svých znalostí a vědomostí a podkladů, které obdrží od výkonné složky či externích subjektů. Tento orgán projednává navrhované aktualizace a doplňky strategického plánu, a to na základě podkladů předložených výkonnou, příp. kontrolní složkou. Projednává podněty a připomínky z řad vlastních členů a veřejnosti.

**Výkonnou složkou je starosta.** Ve spolupráci s dalšími zaměstnanci obce fakticky realizuje usnesení a pokyny složky řídicí. Zajišťuje realizaci vybraných projektů, připravuje podklady pro řídicí složku v otázce realizace dalších projektů. Spolupracuje s externími subjekty (orgány veřejné správy, dodavatelé apod.).

**Kontrolní složkou je kontrolní výbor.**

## **IV. MONITORING A HODNOCENÍ REALIZACE STRATEGIE**

K monitorování a hodnocení realizace strategie dochází pravidelným sledováním stavu realizace jednotlivých opatření, aktivit a konkrétních projektů tohoto strategického plánu.

Monitorování stavu realizace jednotlivých opatření, aktivit a konkrétních projektů provádí kontrolní výbor 1x ročně. Kontrolní výbor vždy vyhotoví monitorovací zprávu dle přílohy č. 2 tohoto strategického dokumentu, kterou předloží na vědomí zastupitelstvu obce.

Výsledky tohoto monitoringu budou jedním z podkladů pro přípravu Akčního plánu na následující období a případnou úpravu a aktualizaci strategie rozvoje obce.

## **V. PŘÍLOHY**

**Příloha č. 1: Akční plán na období 2020 – 2021**

**Příloha č. 2: Monitoring**

## VI. ZDROJE

Seznam činností a plán rozvoje obnovy obce Horní Heřmanice na období 2006 – 2020

Webové stránky obce Horní Heřmanice [online], dostupné z: <http://www.hornihermanice.cz/>

Webové stránky Ústředního archivu zeměměřictví a katastru [online], dostupné z: <https://archivnimapy.cuzk.cz>

Webové stránky města Lanškroun [online], dostupné z: <https://www.lanskroun.eu>

Webové stránky Českého statistického úřadu [online], dostupné z: <http://www.czso.cz>

Webové stránky Národního památkového ústavu [online], dostupné z: <http://www.npu.cz>

Webové stránky Pardubického kraje [online], dostupné z: <http://www.pardubickykraj.cz>

Webové stránky Ministerstva životního prostředí [online], dostupné z: <http://mzp.cz>

Webové stránky Mapy.cz [online], dostupné z: <http://mapy.cz>

Webové stránky Idos.cz [online], dostupné z: <http://www.idos.cz>

Webové stránky Výzkumného ústavu meliorací a ochrany půdy, v.v.i. [online], dostupné z: <http://mapy.vumop.cz>

Webové stránky Mapakriminality.cz [online], <http://www.mapakriminality.cz>

Webové stránky Národního geoportálu INSPIRE [online], dostupné z: <https://geoportal.gov.cz>

Webové stránky Hydroekologického informačního systému VÚV TGM [online], dostupné z: <http://heis.vuv.cz>

Webové stránky Agentury ochrany přírody a krajiny České republiky [online], dostupné z: <http://www.nature.cz>

Webové stránky Geoportál silniční a dálniční sítě ČR [online], dostupné z: <https://geoportal.rsd.cz>

Webové stránky Lanskrounsko.cz [online], dostupné z: <https://www.lanskrounsko.cz/>

Webové stránky České geologické služby [online], dostupné z: <https://mapy.geology.cz>

Webové stránky Ministerstva práce a sociálních věcí [online], dostupné z: <http://mpsv.cz>

Webové stránky Turistika.cz [online], dostupné z: <http://www.turistika.cz>

PERLÍN, Radim a spol., *Strategický plán mikroregionu - metodická příručka pro zájemce o strategické plánování ve venkovských mikroregionech a obcích* [online], dostupné z: <http://www.neolokator.cz/>

Svaz měst a obcí České republiky, *Příručka pro člena zastupitelstva obce po volbách 2018* [online], dostupné z: <http://www.smocr.cz>